

Prevenció de l'assetjament, una responsabilitat compartida



Institut per a la Convivència i l'Èxit Escolar

Aina Amengual Rigo
Directora de Convivència



Index

01

Situació actual

Estudi Bullying-ColaCao 2023
Dades de la memòria de Convivèxit

02

Paper de l'Administració

Per l'impuls i millora de la convivència
positiva

03

Paper dels centres educatius

Mesures ordinàries de prevenció i intervenció

04

10 propostes

Per prevenir l'assetjament i el ciberassetjament des
de l'educació



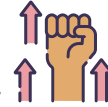
Assetjament i ciberassetjament a Espanya en la infància i l'adolescència

Estudi realitzat per impuls de la Fundació ColaCao des de la Unitat de Psicologia Preventiva de la Universitat Complutense de Madrid, amb la col·laboració de 15 Conselleries d'Educació de les comunitats autònomes



Illes Balears

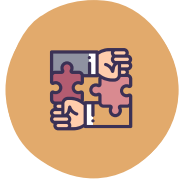
Realitzat des de la col·laboració i el treball en xarxa



Participació

2.425 estudiants

- Nines 1.247 (51,4%), Nins 1.178 (48,6%)
- EP 1.087 (44,8%), ESO 1.338 (55,2%)



Titularitat

40 centres educatius,
27 (67,5% de titularitat pública y
13 (32,5%) de titularidad
concertada/privada.



Errada del mostreig

Inferior al 3%



Temporalització

Abril-juny 2023



Els qüestionaris

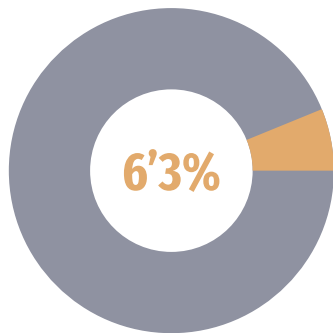
- Per Alumnat. Adaptats a cada etapa educativa, i estructurats en vuit pàgines
- Per centre



Procediment de resposta

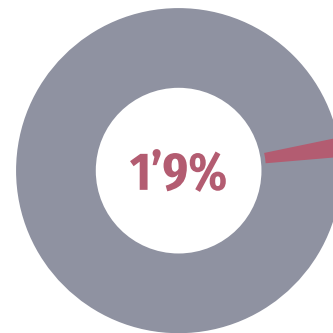
En línia, a través d'una plataforma creada per a la investigació

El 6'3% reconeix haver sofert assetjament; l'1'9% haver-lo exercit



Prevalença víctima

Has sofert assetjament durant els dos darrers mesos?



Prevalença assetjador/es

Has assetjat tu a altres companys/es durant els dos darrers mesos?

Ells exerceixen més assetjament escolar que elles; i elles ho sofreixen amb més freqüència

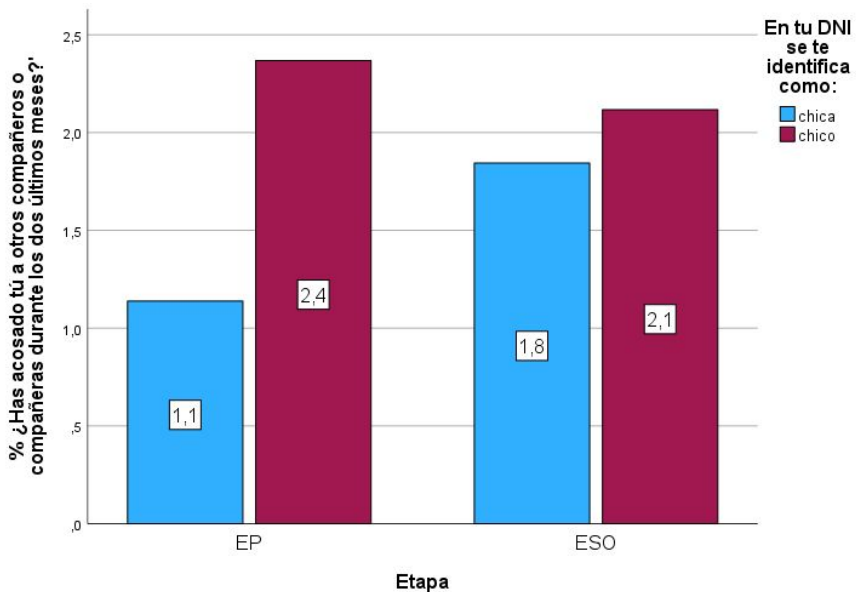


Figura 1. % acosadors els dos darrers mesos

Hi ha més nins que nines que reconeixen haver acosat, tant a EP com a ESO

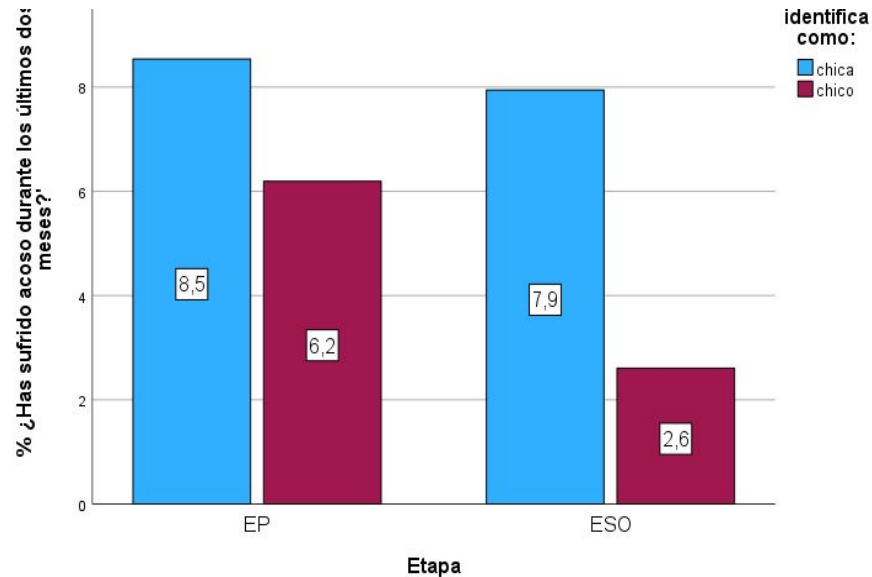


Figura 2. % víctimes els dos darrers mesos

Hi ha més nines víctimes d'assetjament, tant a EP com a ESO

Prevalença de víctimes

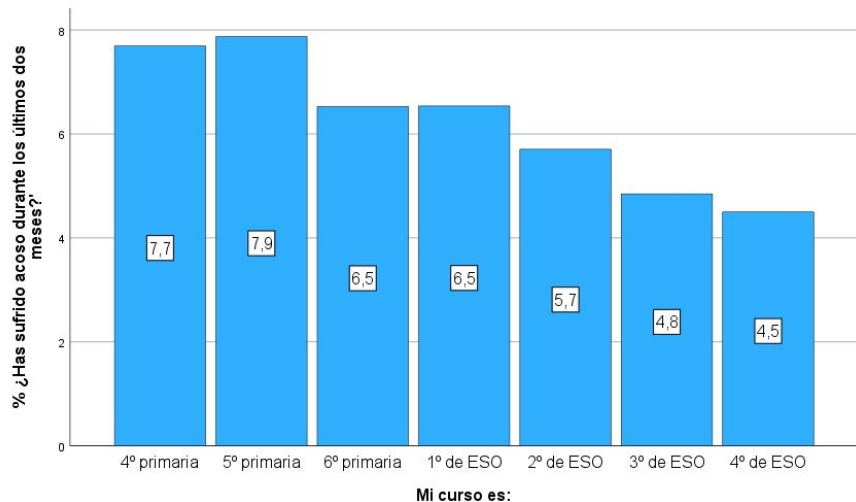


Figura 3. Prevalença de víctimes en funció del curs

Figura 3.
Prevalença de víctimes en funció del curs

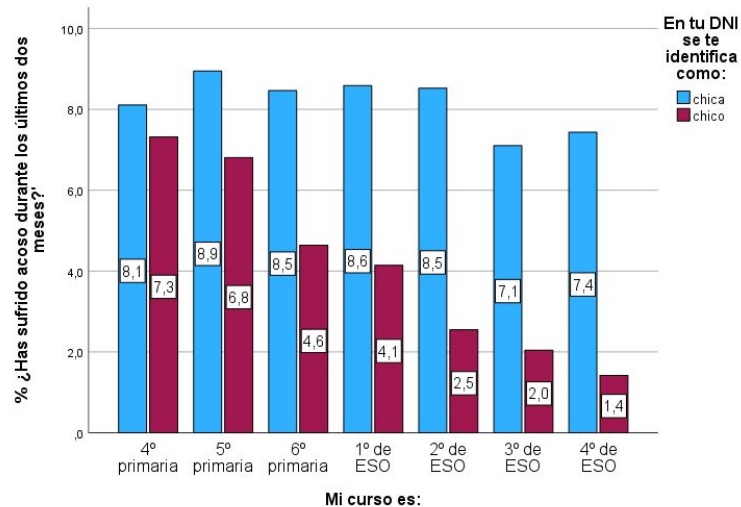


Figura 4. Prevalença de víctimes en funció del curs i gènere

Hi ha més nines víctimes d'assetjament, tant a EP com a ESO i el nombre decreix en pujar de curs

Situacions específiques de maltractament entre estudiants que poden derivar en assetjament

El 6'3% reconeix haver sofert alguna
 L' 1'9% reconeix haver participat a alguna
 El 14'6% reconeix haver presenciat alguna

Les més freqüents entre les 10 situacions
 avaluades són agressions de tipus verbal o
 relacional

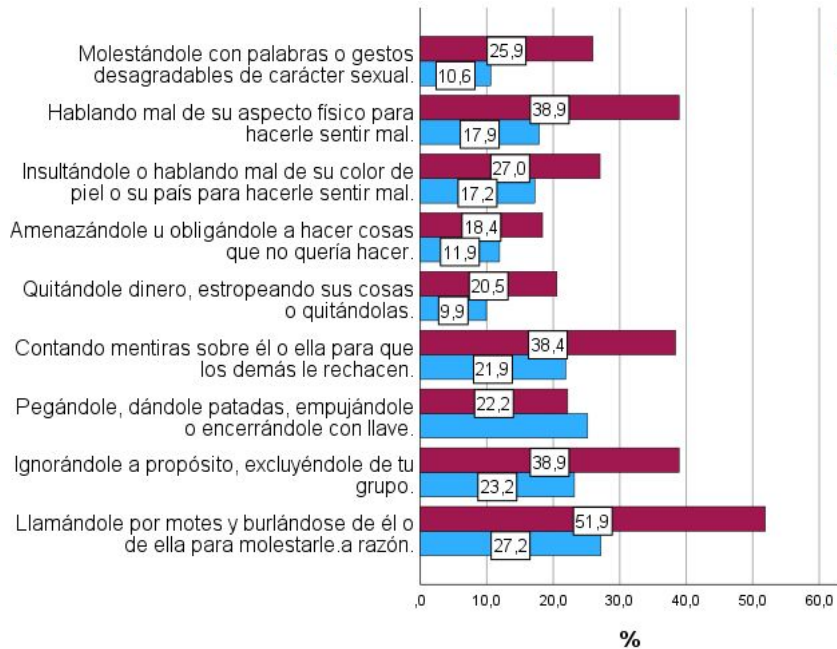


Figura 5. % d'estudiants de cada etapa educativa que reconeixen haver presenciat cada situació d'assetjament 2 o 3 cops al mes o amb més freqüència, entre els qui van respondre haver presenciat assetjament a la pregunta general



Llocs on es produeix

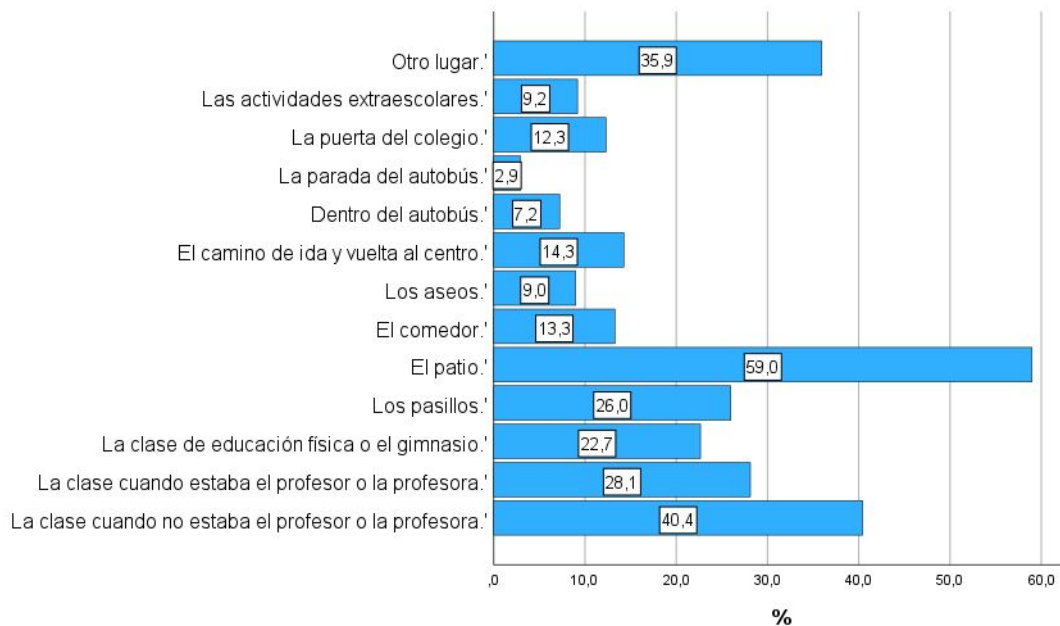


Figura 6. Llocs on es produeixen les agressions segons les víctimes. Mostra total

ÉS UN FENOMEN DINÀMIC DE GRUP

Cercle de l'assetjament

Rols:

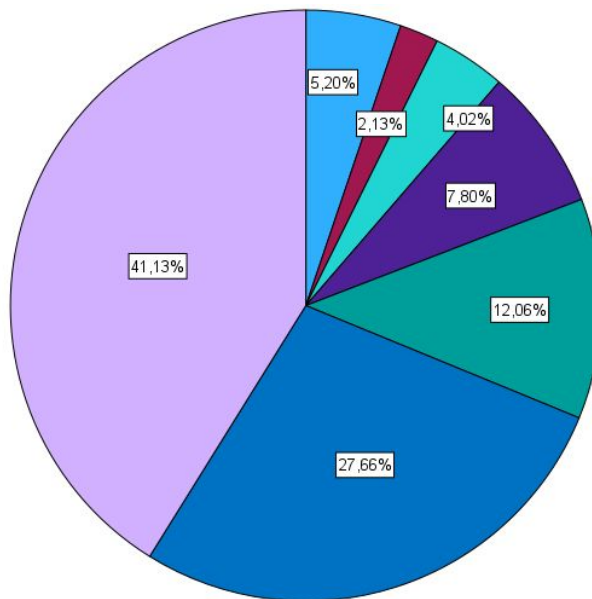


Olleus, 2001

L'assetjament s'atura quan l'entorn (gent que ho observa) dona suport a la víctima



Què fa el grup d'iguals



Cuándo algún compañero o compañera ha sufrido acoso (le insultan, le pegan...), tú ¿qué sueles hacer?'

- Participo, dirigiendo al grupo que se mete con él o con ella
- Me meto con él o con ella, lo mismo que el grupo
- No participo, pero tampoco me parece mal lo que hacen
- No hago nada, no es mi problema
- Creo que debería impedirlo, pero no hago nada
- Intento cortar la situación, si es mi amigo o amiga
- Intento cortar la situación, aunque no sea mi amigo o amiga

Figura 7. Percentatges d'estudiants que reconeixen cada postura entre els qui han viscut assetjament o el seu inici, com a víctima, agressor o testimoni

Intervenien per detenir la violència o creuen que ho haurien de fer:

El 81'02%

Indiferents davant la violència o la justifiquen sense intervenir:

El 11'82%

Participen en la violència:
El 7'33%

A qui han demanat suport les víctimes?

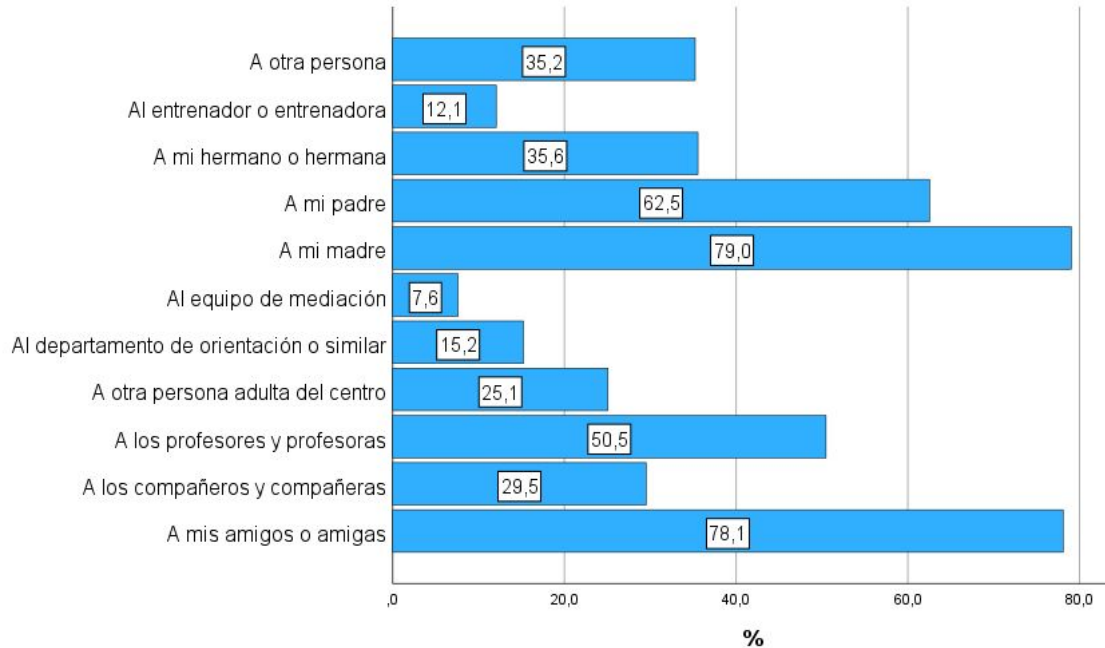


Figura 8. A qui van demanar ajut els qui han patit assetjament com a víctimes



Les situacions de ciberassetjament que més estudiants han sofert són mentides/rumors, parlar malament de l'aspecte físic i els malnoms/burles

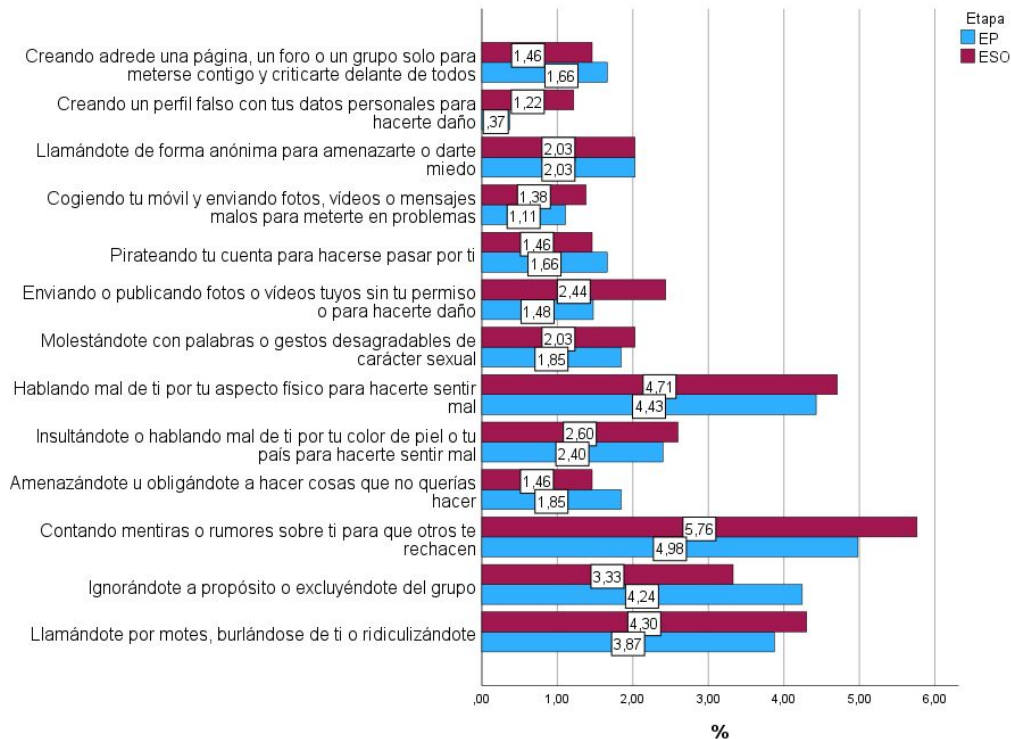


Figura 9. Porcentajes de estudiantes que reconocen haber sufrido cada victimización con TIC (2 o 3 veces al mes o más) en función de la etapa educativa

Els nins exerceixen més situacions de ciberassetjament que les nines a EP

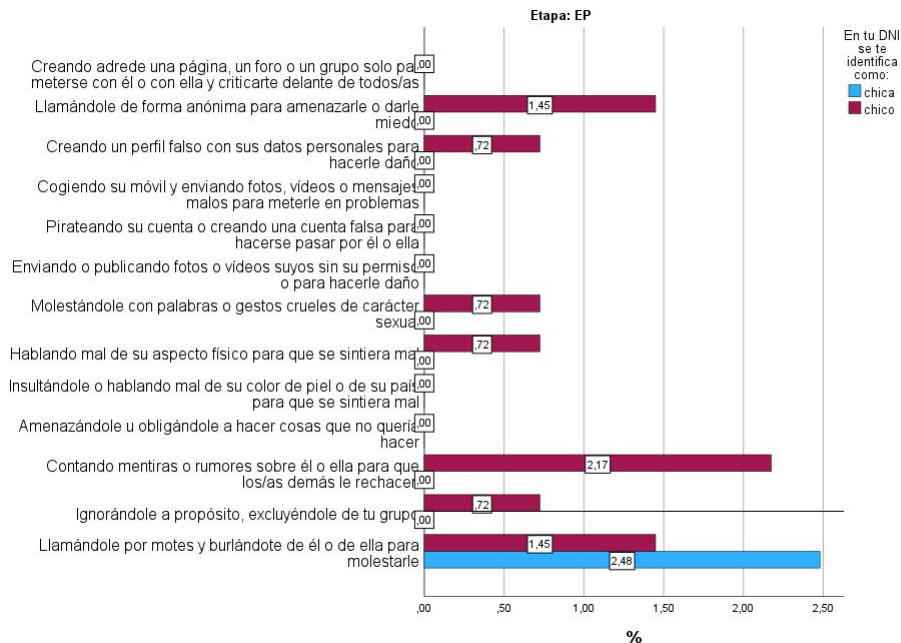


Figura 10. Percentatges de nins i nines que reconeixen haver participat en cada situació de ciberassetjament (2 o 3 vegades al mes o més) en educació primària

Els nins exerceixen més situacions de ciberassetjament que les nines a ESO i les nines augmenten respecte a EP

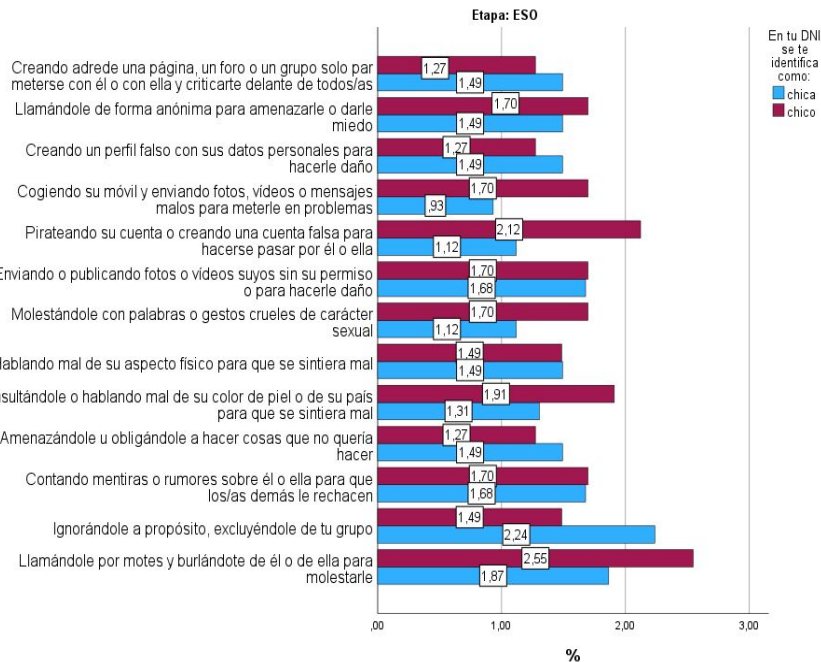
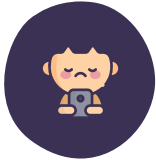


Figura 11. Percentatges de nins i nines que reconeixen haver participat en cada situació de ciberassetjament (2 o 3 cops al mes o més) en **educació secundària**

Haver viscut assetjament escolar incrementa el risc de viure ciberassetjament



Reproducció del mateix paper en un nou context:

- Gairebé la meitat (el 46,4%) de les víctimes d'assetjament escolar reconeix haver patit alguna de les situacions de ciberassetjament els dos últims mesos.
- El 35,3% dels que exerceixen assetjament escolar reconeixen haver participat en alguna situació de ciberassetjament.



De víctima a acosadora

El 10,6% de les víctimes d'assetjament escolar reconeixen haver participat en alguna situació de ciberassetjament.



D'acosadora a víctima

El 41,1% dels que exerceixen assetjament escolar reconeixen haver patit com a víctima alguna situació de ciberassetjament. Sembla que en línia disminueix el poder intimidatori que tenen a l'escola.



El 57,4% dels que han patit alguna situació de ciberassetjament van conèixer els qui la van exercir al col·legi o institut;

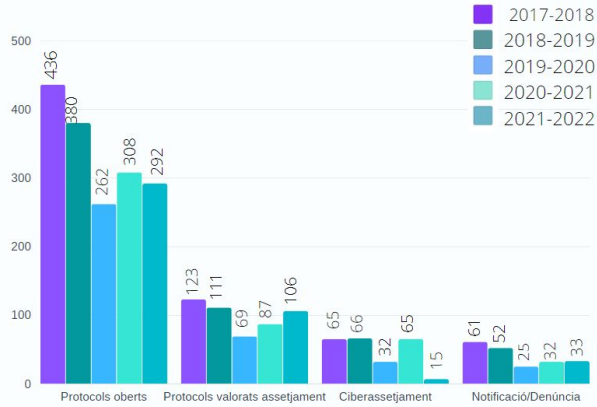
El 32,5% a internet i el 33,9% a un altre lloc

Evolució de l'incidència de l'assetjament a les I.B



DADES, evidències

Any 2021-2022, dades extretes de la informació pujada al GESTIB quan es detecta un cas. Anys anteriors, dades de les memòries de convivència



CONVIVÈNCIA Institut per a la Convivència i l'Àmbit Escolar

Evolució de la incidència de l'assetjament escolar a les I.B

S'ha de continuar amb la feina de conscienciació, sensibilització i prevenció sobre l'assetjament escolar en els centres educatius



- Amb l'aplicació del Protocol un **65-70% dels casos es resolen positivament**. S'atura l'assetjament
- Curs 2021-2022 **106 casos, menys de l'1%** d'alumnat escolaritzat a EP i ESO

Paper de l'administració



Participar i promoure estudis



Elaborar normativa



Figura de coordinació del benestar i la protecció de l'alumnat



Facilitar protocols



Acompanyar i assessorar la comunitat educativa



Elaborar i compartir recursos i materials



Apoderar el professorat a través de formacions, jornades, xarxes



Difondre i compartir bones pràctiques



Presència i visibilització a través de xarxes socials: web, instagram



Feina en xarxa. Col·laboració amb altres administracions, institucions i entitats: Consell Escolar, FAPA, OBIA, UNICEF, AFASIB, Ajuntaments, Conselleria Salut, Conselleria Família i Afers Socials etc.



Normativa de convivència



LOMLOE. Llei Orgànica 3/2020, de 29 de desembre

Art. 1. Principis i fins de l'educació

k) L'educació per a la convivència, el respecte, la prevenció de conflictes i la resolució pacífica dels mateixos, així com per a la no-violència en tots els àmbits de la vida personal, familiar i social, i en especial en l'assetjament escolar i ciberassetjament per tal d'ajudar l'alumnat a reconèixer tota forma de maltractament, abús sexual, violència o discriminació i reaccionar-hi.

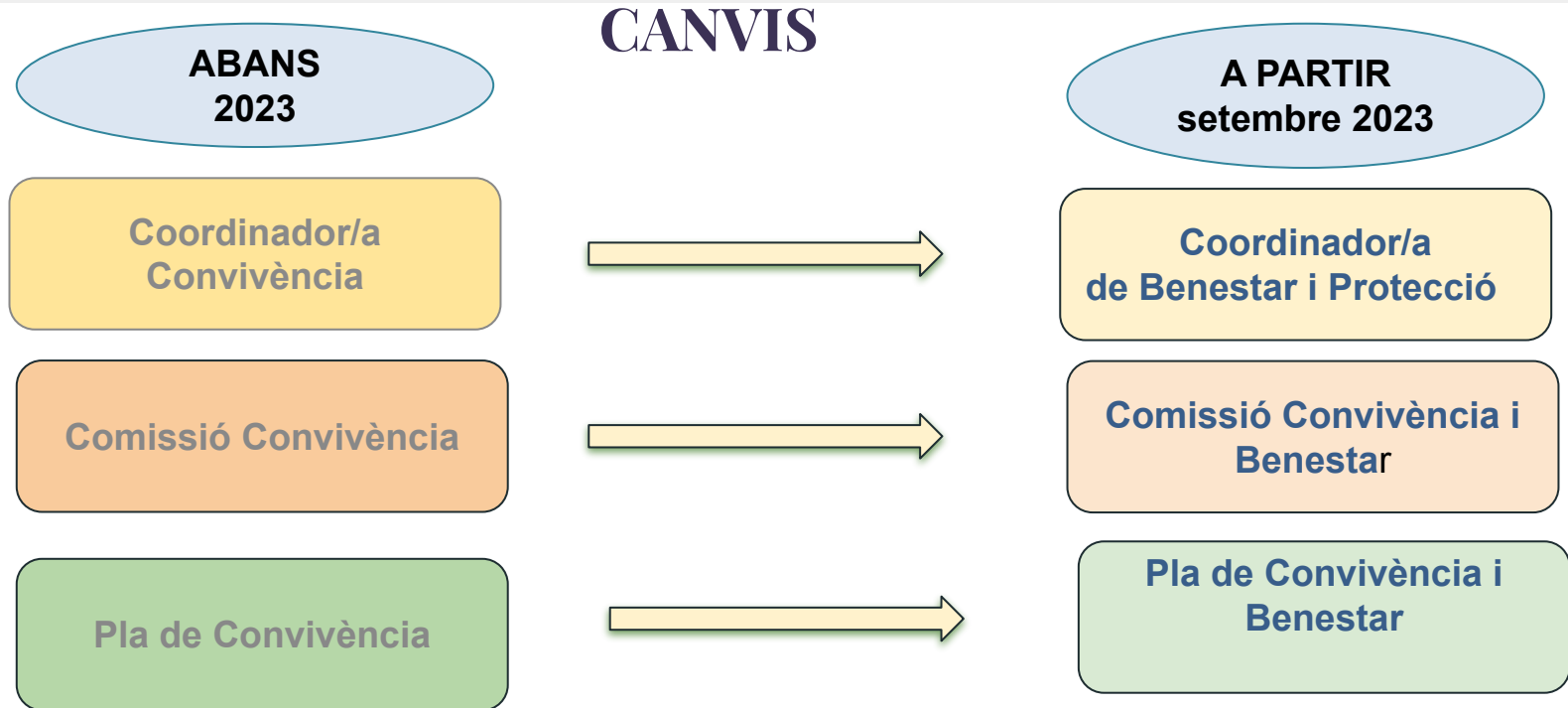
LOPIVI. Llei Orgànica 8/2021, de 4 de juny, de protecció integral a la infància i l'adolescència davant de la violència

Resolució, 24 de maig de 2023, per la qual s'estableixen les funcions i la composició de la **Comissió de Convivència i Benestar**, i es crea la **figura de la persona coordinadora per al benestar i la protecció de l'alumnat** als centres educatius no universitaris sostinguts amb fons públics de les Illes Balears.

Decret 121/2010 del 10 de desembre, regula els drets i deures dels alumnes i les normes de convivència als centres educatius de les Illes Balears

Normativa de convivència escolar

Resolució, 24 de maig de 2023, per la qual s'estableixen les funcions i la composició de la **Comissió de Convivència i Benestar**, i es crea la **figura de la persona coordinadora per al benestar i la protecció de l'alumnat** als centres educatius no universitaris sostinguts amb fons públics de les Illes Balears.



Normativa de convivència escolar

Resolució, 24 de maig de 2023, per la qual s'estableixen les funcions i la composició de la **Comissió de Convivència i Benestar**, i es crea la **figura de la persona coordinadora per al benestar i la protecció de l'alumnat** als centres educatius no universitaris sostinguts amb fons públics de les Illes Balears.

UN REPTE I UNA OPORTUNITAT DE MILLORA

CONSERVAR I MANTENIR EL QUE JA FUNCIONA, NO PARTIM DE ZERO!

DONAR UN SALT DE QUALITAT (optimitzar, rendibilitzar el que ja tenim, reflectit al PEC, Pla Convivència i Benestar)

REFLEXIONAR I REPENSAR DE FORMA CONJUNTA COM ENFOCAR LA CONVIVÈNCIA I EL BENESTAR AL NOSTRE CENTRE

POSAR LES CONDICIONS I ESTRUCTURES PERQUÈ SIGUI POSSIBLE I SOSTENIBLE (EQUIP DIRECTRIU)

PARTICIPACIÓ DE TOTA LA COMUNITAT EDUCATIVA. NO ÉS UNA SOBRECÀRREGA SOBRE UN/A COORDINADOR/A, ÉS UNA RESPONSABILITAT COMPARTIDA D'UN EQUIP DE CONVIVÈNCIA I BENESTAR, I DE TOTA UNA COMUNITAT.

COL·LABORACIÓ INTERNA I EXTERNA PER FACILITAR EL BENESTAR

Normativa de convivència escolar

Resolució, 24 de maig de 2023, per la qual s'estableixen les funcions i la composició de la **Comissió de Convivència i Benestar**, i es crea la **figura de la persona coordinadora per al benestar i la protecció de l'alumnat** als centres educatius no universitaris sostinguts amb fons públics de les Illes Balears.

PERFIL DE LA PERSONA COORDINADORA DE PROTECCIÓ I BENESTAR

1. Tenir estabilitat en el centre
2. Conèixer l'alumnat, les famílies i l'entorn
3. Tenir experiència en prevenció de situacions de risc, en intervenció amb alumnat i adolescents que presenten risc de vulnerabilitat social
4. Característiques personals: capacitat de lideratge, empatia
5. Capacitat de fer feina en equip
6. Capacitat de crear i mantenir una xarxa externa de col·laboració (Serveis Socials, S. Sanitaris, S. Judicials i Forces i Cossos de Seguretat)

MEMBRES DE LA COMISSIÓ

1. La persona coordinadora de benestar i protecció.
2. Un membre de l'equip directiu.
3. Un o dos membres de l'equip d'orientació i suport a l'aprenentatge (preferentment orientador/a i/o PTSC).
4. Un agent de coeducació.
5. La persona coordinadora de salut.
6. Una persona representant del PAS, elegit d'entre les persones que l'integren.
7. Una persona representant de les famílies, designada per l'AFA
8. Una persona representant de l'alumnat, designada per la junta de delegats o, si n'hi ha, per l'associació d'alumnes.
9. El consell escolar pot incorporar més d'una persona representant de cada sector de la comunitat educativa, segons la realitat de cada centre.

** la direcció del centre pot determinar els membres integrants de la comissió, i algunes funcions poden ser exercides per la mateixa persona*

** La comissió ha de reunir-se, com a mínim, una vegada cada trimestre*

** És pot constituir una subcomissió per reunir-se amb més periodicitat i agilitzar actuacions*

Normativa de convivència escolar

Resolució, 24 de maig de 2023, per la qual s'estableixen les funcions i la composició de la **Comissió de Convivència i Benestar**, i es crea la **figura de la persona coordinadora per al benestar i la protecció de l'alumnat** als centres educatius no universitaris sostinguts amb fons públics de les Illes Balears.

FUNCIONS

COMISSIÓ DE CONVIVÈNCIA I BENESTAR

Agrupades en 5 blocs:

1. Planificació
2. Formació
3. Prevenció
4. Detecció
5. Intervenció

COORDINADORA DE BENESTAR I PROTECCIÓ

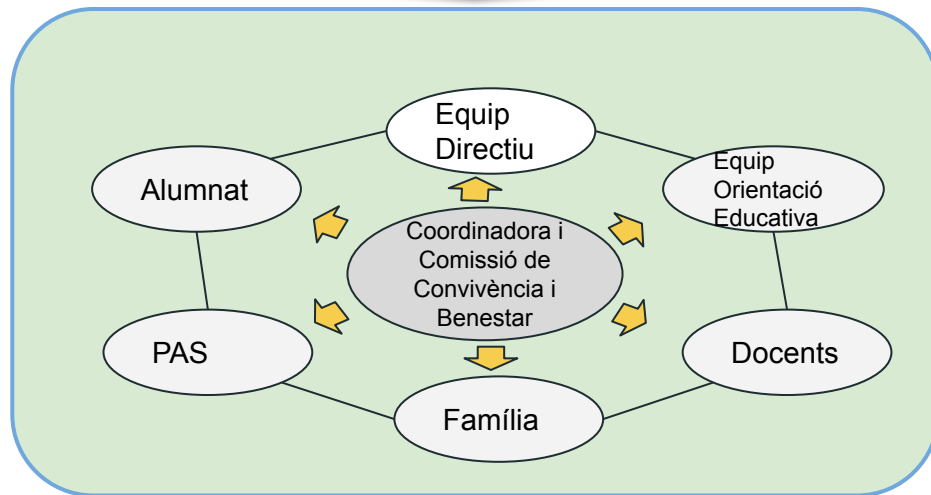
- Convocar la Comissió de Convivència i Benestar.
- Participar en l'elaboració del pla de convivència i benestar reflectit al PEC i concretat a la PGA, així com de les adaptacions i modificacions posteriors.
- Fer el seguiment de l'aplicació del pla de convivència i benestar escolar.
- Coordinar les actuacions que es deriven del pla de convivència i benestar.
- Fer de nexa de relació de la comunitat escolar amb l'Administració educativa i amb l'Institut per a la Convivència i l'Èxit Escolar, sens perjudici de les competències de representació legalment atribuïdes a la direcció del centre.
- Coordinar l'avaluació de les actuacions dutes a terme.

Normativa de convivència escolar

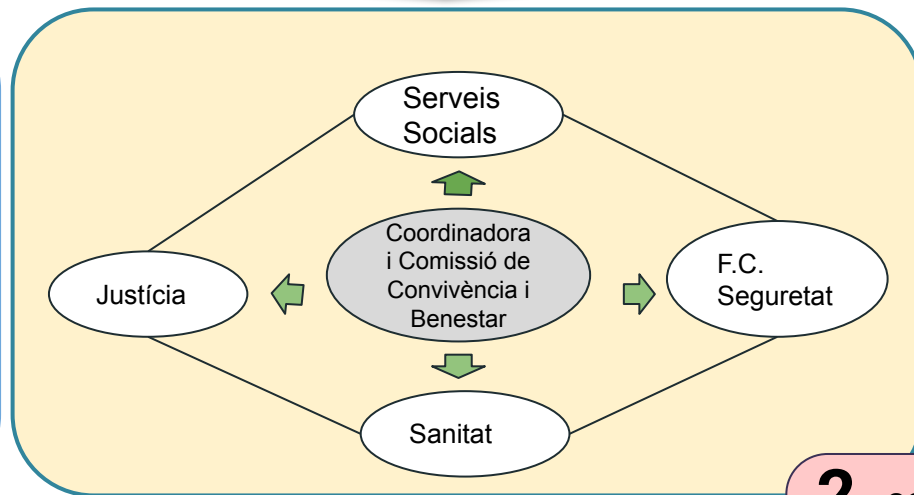
Resolució, 24 de maig de 2023, per la qual s'estableixen les funcions i la composició de la **Comissió de Convivència i Benestar**, i es crea la **figura de la persona coordinadora per al benestar i la protecció de l'alumnat** als centres educatius no universitaris sostinguts amb fons públics de les Illes Balears.

COORDINACIÓ DE LES ACTUACIONS

A NIVELL INTERN



A NIVELL EXTERN



Protocol de prevenció, detecció i intervenció de l'assetjament escolar



PROTOCOL DE PREVENCIÓ, DETECCIÓ I INTERVENCIÓ EN CASOS D'ASSETJAMENT ESCOLAR

Prevenció

DETECCIÓ

- Notificació
- Mesures de vigilància i protecció
- Primeres entrevistes (víctima i família)

Direcció-
Referent-tutor/a

VALORACIÓ

- Sociograma
- Cercle d'amistats
- 1a reunió de gestió del cas

• NO?
• SI?
5 dies
Equip gestor

Suport psicològic?, Informar cossos de seguretat? DIE

INTERVENCIÓ

- Entrevista persona agressora/es
- Entrevista família p.a
- Entrevista víctima
- Entrevista família v.

Referent

AVALUACIÓ I SEGUIMENT

- 2a reunió de gestió del cas
- S'ha aturat?
- Continua?

Reunió Restaurativa?, Mesures disciplinàries RRI, Informar cossos de seguretat, Fiscalia Menors, RUMI, DIE

aprox. 12 dies
Equip gestor

Sensibilització envers l'assetjament escolar



CURS 2022-2023

EN CERCLE: ASSETJAMENT I CIBERASSETJAMENT

Proposta didàctica per treballar la Prevenció a Primària i al cicle d'ESO

Com utilitzar la proposta?

INDICACIÓ D'USUARI: Aquesta proposta pot ser adaptada per a docents de primària i secundària que treballin amb el tema de l'assetjament i el ciberassetjament amb l'alumnat a nivell de classe o de treball en petits grups de treball.

CONTINGUTS:

- LAIBRE DE L'ASSETJAMENT ESCOLAR (MIRA EL MÓN DE CERCLE)
- INFOGRAFIA
- PRESENTACIÓ amb 4 PROPOSTES DIDÀCTIQUES i més de 100 RECURSOS
- APÒSTRE: 2 sobre l'assetjament i 1 sobre el ciberassetjament
- PROPOSTA DIDÀCTICA DE LA JUDICIALITAT I PROTECTOR

RECOMANACIONS:

IDES PER AL PROFESSORAT O PER A L'ALUMNAT QUE AJUDA EN LA CONCIÈNCIA:

1. El marc teòric es pot treballar tant amb la infografia com amb la presentació, amb una metodologia participativa i l'acompanya amb el docent consultant el llibre sobre l'assetjament i l'apòstre: les activitats sobre treballar amb l'alumnat.
2. La presentació és una eina que pot servir en el curs de partida per reflexionar i arribar a conclusions que segueixen i condueixen al contingut teòric de la presentació.
3. El marc teòric es pot complementar amb algunes activitats de les dues propostes didàctiques.
4. Cada docent ha de treballar amb la metodologia que consideri més adient: Recomanem l'ús del nostre amb la presentació o altres metodologies que es treballi per assolir o en petits grups, etc.
5. És important fer un treballant del tema amb reflexió i propostes per millorar la convivència a l'aula, al centre educatiu i en el districte d'ONG, COM A QUI CONCIÈNCIA alguna situació de violència: incidents a l'entorn escolar, promoure expressions artístiques sobre el tema: murals, cartells, vídeos, jocs, etc.

ASSETJAMENT I CIBERASSETJAMENT

Proposta didàctica per treballar a Primària i al cicle d'ESO

INFOGRAFIA

QUÈ ÉS L'ASSETJAMENT I EL CIBERASSETJAMENT? INFOGRAFIA 1 I 2

L'ASSETJAMENT DE CADA DIA: CERCLE DE L'ASSETJAMENT INFOGRAFIA 3

CONCIÈNCIA INFOGRAFIA 4

L'ASSETJAMENT I EL CIBERASSETJAMENT: CIBERASSETJAMENT INFOGRAFIA 5 I 6

EL TÈXTE DEL QUÈ PUC FER INFOGRAFIA 7

CONTACTA I RECUPERA INFOGRAFIA 8

ACTIVS INFOGRAFIES 9 I 10

PRESENTACIÓ

amb vídeo

QUÈ ÉS L'ASSETJAMENT I EL CIBERASSETJAMENT? DIAGNÒSTIC 1 I 2

L'ASSETJAMENT DE CADA DIA: CERCLE DE L'ASSETJAMENT DIAGNÒSTIC 3

CONCIÈNCIA: DIAGNÒSTIC 4 I 5

EL TÈXTE DEL QUÈ PUC FER: DIAGNÒSTIC 6 I 7

CONTACTA I RECUPERA: DIAGNÒSTIC 8 I 9

ACTIVS: WWW.COMUNICACIÓ.CAT

STOP CIBERASSETJAMENT CERCA AJUDA SI REPS MISSATGES OFENSIVS

Com està?

Doncs... no gaire bé, resulta que estic rebent missatges ofensius per les xarxes socials i m'afecten...

Has parlat amb les persones que et donen suport de confiança?

Encara no, però he pensat a anar-hi demà a primera hora.

Et pots ajudar, sobretot si no saps a qui dir-hi el que et passa. Si vols, t'hi podem acompanyar.

De moment no ho farem, caldrà que tu trobis alguna solució més.

017
Línia d'atenció
Unidoc Social de Catalunya

CONVIVENT
Ajuda Social
de Barcelona

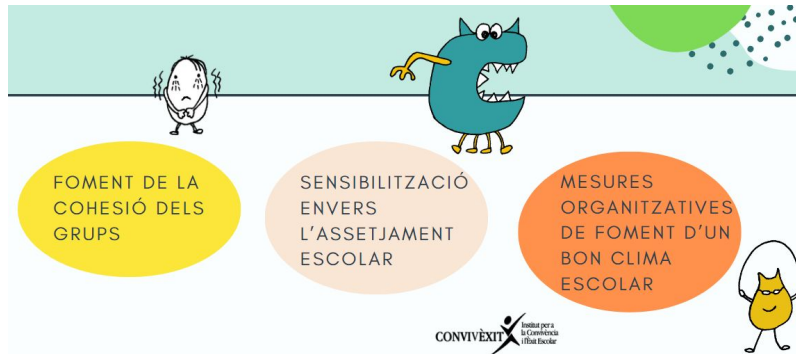
900 018 018
Línia d'atenció
Unidoc Social de Catalunya

STOP ASSETJAMENT REACCIONA PER ROMPRE LA CADENA

017
Línia d'atenció
Unidoc Social de Catalunya

CONVIVENT
Ajuda Social
de Barcelona

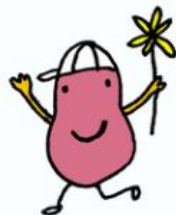
Paper dels centres educatius



TREBALL DE LA CONVIVÈNCIA I DE LA PREVENCIÓ DE L'ASSETJAMENT

PROTOCOL

- **Institucional:** aprovat al Claustre i Consell Escolar, PGA, PEC
- Conegut per la **Comunitat Educativa (C.E)** (Difusió, informació)



SENSIBILITZACIÓ I PREVENCIÓ, TOTA LA C.E

- Clima i cultura de centre

TOLERÀNCIA 0

Romp la llei del silenci

FORMACIÓ DEL PROFESSORAT

- Implicació en **prevenció i detecció** al centre.
- Compromís, **REFERENT** per intervenir en un possible cas d'assetjament



Mesures educatives que redueixen els riscos i convindria generalitzar en les millors condicions

Treballar a l'escola estratègies d'afrontament emocional

Sobre què fer quan et sents psicològicament malament, redueix el risc de problemes de salut mental (com símptomes depressius o problemes de conducta) i també el risc d'exercir assetjament escolar.

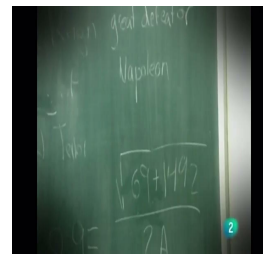


Saber a qui demanar ajuda a l'escola davant d'un problema psicològic

Redueix el risc de problemes de salut mental (com els símptomes depressius o la ideació suïcida) i també el risc d'assetjament escolar.

Comptar amb la participació i la implicació de l'alumnat

A través de programes que ajuden a créixer a nivell personal l'alumne i milloren el clima de convivència del centre



Deu propostes per eradicar l'assetjament i el ciberassetjament des de l'educació

1. Adoptar una perspectiva proactiva, que s'anticipi als problemes abans que es produeixin, per prevenir-los

2. Ensenyar a rebutjar la violència com a greu amenaça als drets humans, desenvolupant el compromís d'aturar-la des del primer senyal

3. Adoptar una perspectiva de gènere, que ajudi construir una identitat basada en la igualtat i el respecte mutu

4. Desenvolupar les competències socioemocionals, amb què afrontar l'estrès sense recórrer a la violència ni utilitzar-la contra un/a mateix/a

5. Afavorir la inclusió de tot l'alumnat al seu grup de classe i un tractament proactiu de la diversitat, creant una estructura cooperativa

Deu propostes per eradicar l'assetjament i el ciberassetjament des de l'educació

6. Desenvolupar l'autoritat de referència del professorat i el seu apoderament. Només així podrà ser l'agent del canvi que la societat necessita

7. Ajudar les víctimes de la violència a recuperar-se

8. Corregir la conducta dels que exerceixen assetjament escolar i ciberassetjament

9. Promoure la col·laboració de les escoles amb les famílies

10. Desenvolupar la col·laboració de les escoles amb la de la resta de la societat

STOP ASSETJAMENT



Infografies Slidesgo

GRÀCIES!!

@convivexit

aamenqual@dgpice.caib.es