



CONSELL ESCOLAR DE LES ILLES BALEARS

LA IMMIGRACIÓ A LES ILLES BALEARS

DESCRIPCIÓ DE LA SITUACIÓ

Introducció

Vivim, a l'actualitat, un procés general de globalització i d'interculturalitat que s'imposa, en diferents formes i intensitats, a tot el planeta.

Aquesta nova realitat és conseqüència del que serà, sens dubte, el gran boom del s. XXI: els processos demogràfics i les migracions humanes, juntament amb una major velocitat de la informació i dels transports.

Dins aquest context, el de les societats occidentals, urbanes i postindustrials, segurament ja no hi haurà societats ètnicament i lingüísticament homogènies ni nacionalment unificades i sembla que aquesta situació serà també la tendència general a nivell mundial.

En aquest moments al món, segons l'Organització Internacional per a les Migracions (OIM), existeixen 175 milions d'immigrats. Aquesta xifra, la més alta de la història, suposa un 3 % de la població mundial i es calcula que anirà en augment, ja que els experts esperen que l'any 2050 existeixin al món 230 milions d'immigrats.

Situació a les Illes Balears

Dins aquests context, les Illes Balears viuen aquest procés general amb una intensitat especial. Aquest petit territori (5.014 km²), limitat territorialment per la insularitat i marcat les darreres dècades per un model econòmic extraordinàriament dinàmic que ha provocat, entre d'altres conseqüències, un creixement demogràfic acceleradíssim, esdevé un autèntic laboratori sociològic i un repte per als seus habitants que necessitaran trobar a mitjà termini nous models de convivència i d'integració.

El factor fonamental que explica aquesta acceleració de l'economia insular és, evidentment, la indústria turística, que comença a desenvolupar-se a Mallorca a partir dels



CONSELL ESCOLAR DE LES ILLES BALEARS

anys 20 però que serà a partir dels darrers anys de la dècada dels 50 que s'estendrà a tot l'arxipèlag i entrarà en els paràmetres coneguts com el turisme de masses.

Antecedents

Abans d'aquest esclat, però, les Balears havien estat tradicionalment una terra d'emigració i els seus habitants, impulsats per una economia limitada, estancada i poc diversificada, optaven sovint per l'emigració que tradicionalment s'havia dirigit a Amèrica central i del sud, França i, en menor mesura, altres països.

L'emigració va ser durant anys una sortida tan present a la societat de les Balears que ha deixat importants marques a la cultura popular, a la memòria col·lectiva, al teatre regional o a l'arquitectura i l'urbanisme de finals del XIX i principis del XX.

A partir dels anys 50, el fenomen turístic comença a créixer i a consolidar-se fins al punt que la destinació turística de Mallorca –i després de les altres illes– passarà de ser una opció turística individual a ser un referent obligat del turisme de masses europeu.

Aquesta transició –en un primer moment continguda– provoca els primers moviments migratoris que són, inicialment, interiors o interinsulars. És a dir, el nou motor econòmic atreu la mà d'obra de les zones rurals a les zones turístiques i urbanes i de les illes de Menorca, Eivissa i Formentera cap a Mallorca.

El creixement econòmic dels anys 60 ja és tan important que atreu els treballadors de les zones més deprimides del sud i el llevant de la Península Ibèrica. Els canvis demogràfics d'aquest període, intensos i accelerats, marcaran profundament la societat de les Balears –involució de l'emigració, rejuveniment de la població, creixement urbanístic caòtic, modificació profunda dels paisatge sociolingüístic...– en un moment encara marcat per la dictadura franquista.

A partir dels anys 70 i de la primera crisi turística, el model anirà canviant lleugerament a través de crisis i recuperacions periòdiques. Continua el flux laboral peninsular però el model comença a canviar entre el tradicional turisme d'hotel i el nou turisme d'apartament.

A més, la projecció que havien tingut les Balears durant anys com a destinació turística preferent entre els europeus fa que comenci una nova fase d'immigració, la dels residents no laborals estrangers. Aquest contingent –retirats, rendistes, artistes...– es comença a instal·lar a les Balears –especialment a Mallorca– perquè hi troben una nova residència còmoda, segura, accessible i assequible, de clima benigne i on els resulta fàcil la inserció.

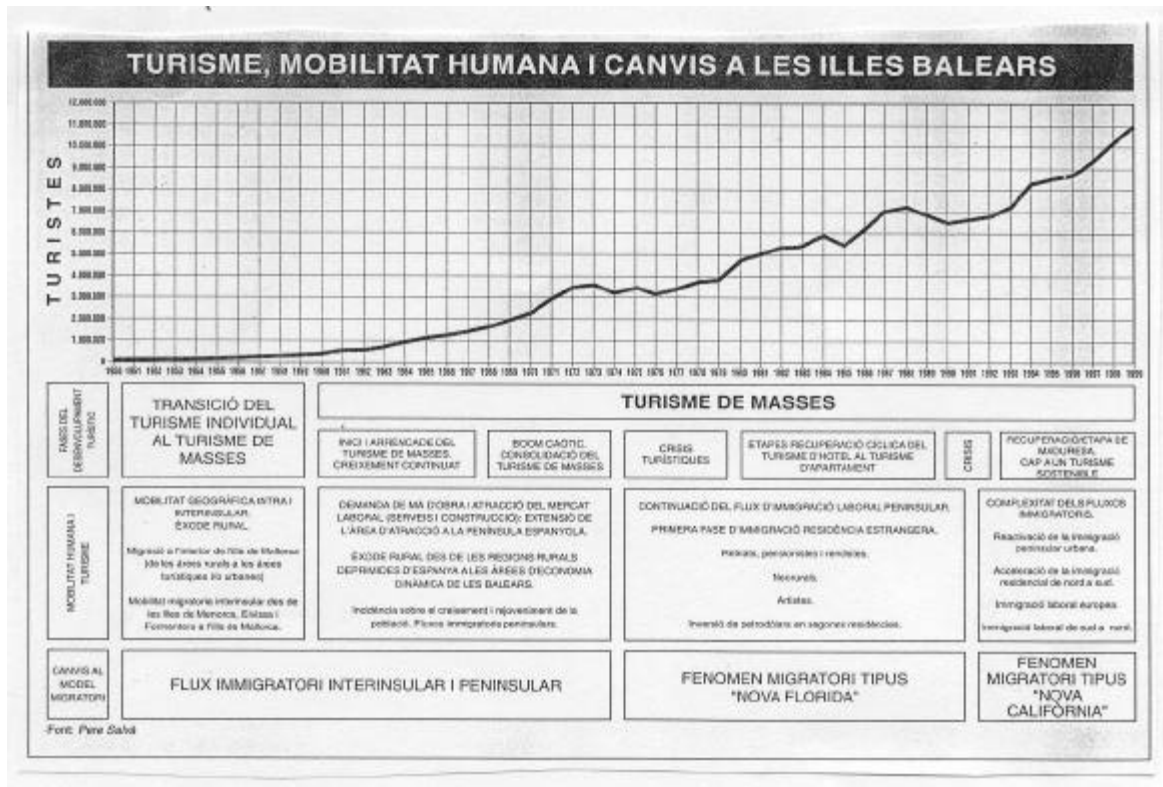
El model actual

A començaments dels anys 90, les Illes viuen un nou boom econòmic que genera una altra vegada una forta demanda de mà d'obra per atendre el turisme, els serveis als nous europeus residents, l'agricultura extensiva i la intensa activitat del sector de la construcció.



CONSELL ESCOLAR DE LES ILLES BALEARS

Aquest alt creixement econòmic coincideix amb un creixement vegetatiu molt baix –baixíssima natalitat– i amb unes expectatives de confortabilitat molt altes per part de la població autòctona. Tots aquests factors condueixen a una reactivació del fenomen migratori que és ara complex: reactivació de la immigració peninsular, acceleració de la immigració residencial europea i arribada de nous contingents d'immigrants –immigrants laborals europeus i extracomunitaris, principalment d'Amèrica del Sud, Àfrica i Europa de l'Est.



Font Pere Salvà. Reproduït de la revista ONA núm. 100

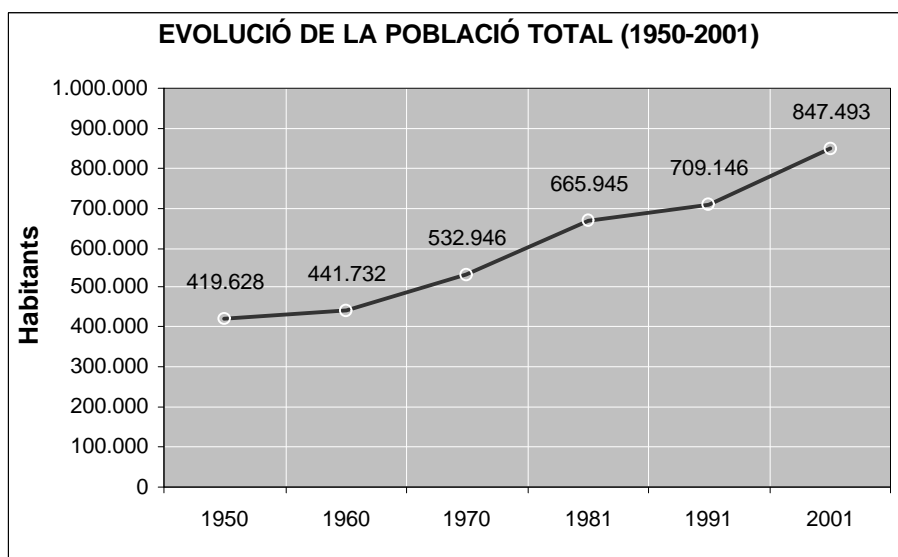
Així, el fenomen migratori a les Balears és, a més d'intens i accelerat, complex, ja que hi han confluït diversos fluxos migratoris molt heterogenis pel que fa a l'origen, la motivació, les expectatives o les característiques ètniques i culturals.

Dimensions del fenomen migratori a les Balears

Els darrers 50 anys han estat unes dècades molt actives a les Illes Balears des del punt de vista demogràfic i la població s'ha arribat a duplicar, és a dir, ha crescut en més d'un 100 %. Aquesta forta pressió demogràfica, concentrada a determinades zones costaneres i urbanes, ha desbordat totes les previsions urbanístiques i ha obligat a fer importants reajustaments en els equipaments col·lectius, l'oferta de places escolars, la posada en marxa de nous programes específics, etc.



CONSELL ESCOLAR DE LES ILLES BALEARS



Amengual et Al. (2001) AMENGUAL, C; ANTICH, F.; SALVÀ, P; SERRA, S.; TARABINI-CASTELLANI, A; VANRELL, MM; la immigració a les Balears (2000-2001). Estudis sobre història, geografia humana i realitat social. Palma: Lleonard Muntaner, 2001.

Per entendre la correcta dimensió del fenomen demogràfic a les Balears, hem de tenir en compte que actualment més d'un 35% de la població ha nascut fora de les Illes Balears i que només un 65% de la població és d'origen autòcton. Així i tot, dins aquest contingent poblacional nascut a les Balears existeix una forta presència de la 2a i 3a generació d'immigrants arribats els anys 60 i que presenten en molts de casos greus dèficits d'integració lingüística i cultural.

A determinats llocs de l'arxipèlag, la demografia relativa encara ens dóna unes xifres exagerades, ja que a municipis com Calvià, Eivissa o, sobretot, Formentera el percentatge de nascuts a fora s'acosta al 50%, cosa que ens situaria com a líders d'immigració no ja sols de l'Estat, sinó de la Unió Europea.

A més, les darreres dades dels cens de població del 2001 rebaixen al 62% el percentatge d'autòctons, confirmen un creixement superior al 4% i xifren el creixement del 2001 en 38.000 persones, el més alt de l'Estat. Les dades del cens del 2001 també indiquen que el creixement vegetatiu es limita a 2.800 persones.

Les darreres dades disponibles són les del padró municipal del 2002, fetes públiques per l'Institut Nacional d'Estadística dia 27 de desembre de 2002. Segons aquesta font, el nombre de residents a les Balears ja és de 916.968 persones. Això implica que el creixement anual (4,3%) és més del doble de la mitjana estatal (1,7%) i que, evidentment, és el més alt de l'Estat.

Segons les mateixes dades, 40 municipis de les Balears presenten creixements per damunt del 2,5% i molts arriben a dades realment insostenibles: Alcúdia (6,8%), Calvià (5,5%), Deià (7,9%), Ses Salines (12,%), Formentera (8,5%)...



CONSELL ESCOLAR DE LES ILLES BALEARS

Totes aquestes dades auguren que el percentatge d'habitants d'origen forà serà del 50% l'any 2010 si es mantenen els ritmes actuals de creixement. Aquest creixement –altíssim dins el context espanyol i europeu– és percebut amb preocupació per la societat de les Illes Balears que el consideren insostenible fins i tot des del punt de vista territorial.

Els mitjans de comunicació i altres fòrums col·lectius es fan ressò sovint d'aquestes dades i de l'estupor i l'alarma que solen provocar i que sovint es tradueixen en un sentiment derrotista davant la tasca d'acolliment i d'integració que hauria de fer la societat receptora i que no es veu capaç de dur a terme davant la magnitud i l'heterogeneïtat del fenomen (es calcula que actualment viuen a les Balears persones nascudes a 160 estats diferents i que parlen 80 llengües maternes distintes).

Característiques de la immigració que arriba a les Illes Balears

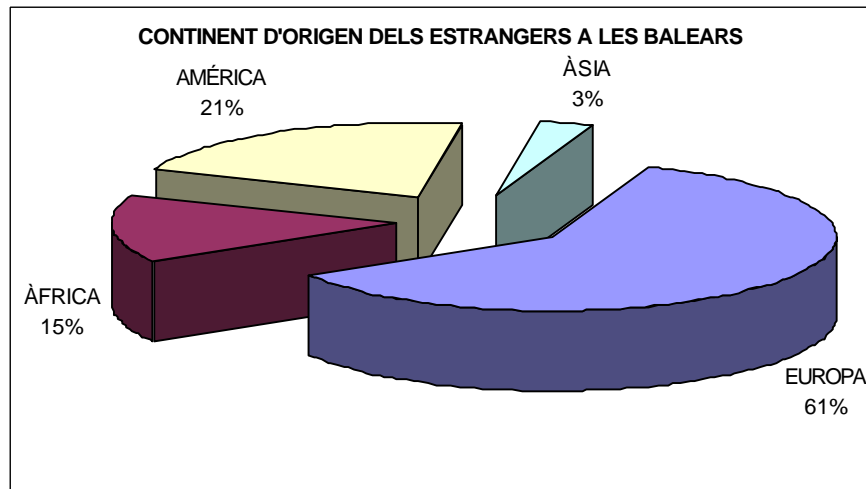
L'estudi de la composició del contingent immigrant i de les característiques de la societat emissora sempre resulta complex, ja que es tracta de contingents humans d'alta mobilitat que han donat lloc a una composició social complexa fruit de la confluència a les Balears de diversos fluxos migratoris amb notables diferències d'origen, model, temporalització, etc. Aquí també s'hi ha d'afegir l'escassa fiabilitat estadística, ja que s'estudien fenòmens recents, molt dinàmics i observats sovint a través de metodologies parcials i asincròniques.

Tanmateix, sembla clar que entre els habitants de les Illes Balears que no hi han nascut, el percentatge més elevat (75%) correspon als ciutadans que provenen de la resta de l'Estat, entre els quals destaquen, sobretot, els andalusos. La immigració espanyola és actualment diferent de la dels anys 50 i 60 i no prové normalment de zones rurals deprimides. Es tracta d'una immigració interurbana dinàmica que respon àgilment als estímuls d'una economia atractiva com la de l'arxipèlag. Tot això fa que s'hi observin amb facilitat immigrants de segona o tercera etapa.

Només un 25% dels no nascuts a Balears serien estrangers i dins aquest context destaquen els ciutadans de la Unió Europea. A continuació es col·loquen els immigrants procedents d'Amèrica Central i del Sud –amb un creixement espectacular els darrers anys–, els africans –especialment magribins– i els europeus extracomunitaris.



CONSELL ESCOLAR DE LES ILLES BALEARS



Amengual et Al. (2001) AMENGUAL, C; ANTICH, F.; SALVÀ, P; SERRA, S.; TARABINI-CASTELLANI, A; VANRELL, MM; la immigració a les Balears (2000-2001). Estudis sobre història, geografia humana i realitat social. Palma: Leonard Muntaner, 2001.

Característiques de la població estrangera a les Balears

A pesar de les dificultats metodològiques, podem establir una sèrie de característiques de la població estrangera que viu actualment a les Illes Balears.

Per gèneres, podem dir que un 53% dels estrangers són dones, encara que hi ha notables diferències segons els contingents d'immigrants.

Entre els estrangers que procedeixen d'Europa i Amèrica, el percentatge de dones és molt elevat per diverses causes: feminització de moltes de les activitats turístiques, alta esperança de vida de les residents no laborals europees, demanda de mà d'obra per al servei personal i domèstic, reactivació alarmant de les xarxes de prostitució, etc.

IBAE 2001

País	homes	dones
Antiga URSS	33	79
Rússia	43	82
Ucraïna	51	92
Brasil	193	436
República Dominicana	219	491
Colòmbia	1.053	1.523
Cuba	410	606
Tailàndia	10	30

Amengual et Al. (2001) AMENGUAL, C; ANTICH, F.; SALVÀ, P; SERRA, S.; TARABINI-CASTELLANI, A; VANRELL, MM; la immigració a les Balears (2000-2001). Estudis sobre història, geografia humana i realitat social. Palma: Leonard Muntaner, 2001.

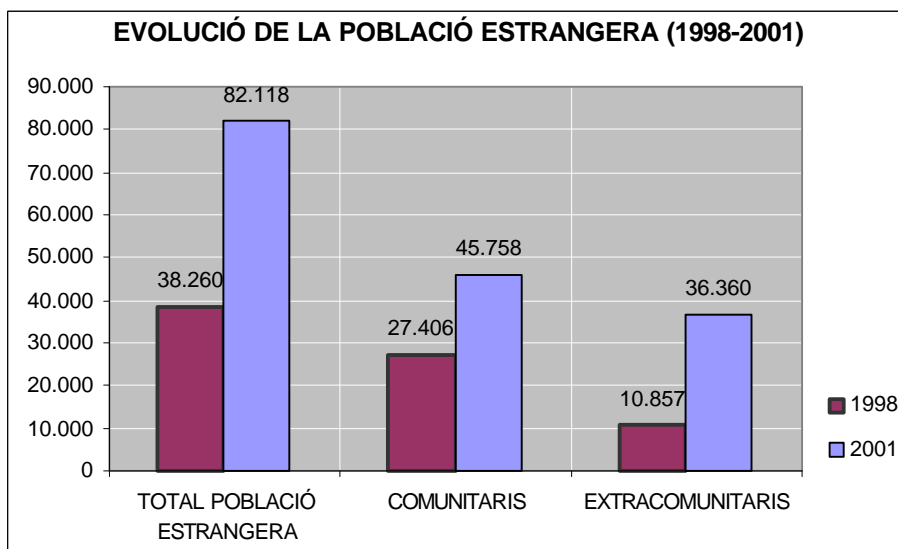


CONSELL ESCOLAR DE LES ILLES BALEARS

Entre el contingent d'origen africà, en canvi, un 73% dels arribats són homes i es dediquen bàsicament a l'agricultura i a la construcció. Les dones magribines, en canvi, arriben gairebé sempre pel procediment del "reagrupament familiar" i no exerceixen activitats fora de l'esfera domèstica.

Per edats, també hi ha notables diferències entre els diferents col·lectius. La immigració africana, per exemple, és majoritàriament jove i es concentra entre els 20 i els 40 anys, cosa que demostra que és una immigració eminentment laboral. L'emigració europea, en canvi, actualment té dues puntes (entre els 35 i 45 anys i entre els 60 i els 70 anys) com a conseqüència de les dues gran motivacions que atreuen els immigrants europeus: la feina relacionada amb el sector turístic i el descans.

Quant a l'origen dels immigrants per continents, aquest és un camp que varia ràpidament. Si bé durant els anys 90 l'origen majoritari dels estrangers era la Unió Europea (especialment Alemanya i el Regne Unit), la immigració extracomunitària pren molt força a partir del final de la dècada i augmenta en un percentatge major.



Amengual et Al. (2001) AMENGUAL, C; ANTICH, F.; SALVÀ, P; SERRA, S.; TARABINI-CASTELLANI, A; VANRELL, MM; la immigració a les Balears (2000-2001). Estudis sobre història, geografia humana i realitat social. Palma: Leonard Muntaner, 2001.

Dins la distribució per continents hi ha una sèrie de dades que poden resultar orientatives. Els immigrants europeus, que representen el major percentatge, procedeixen sobretot de la Unió Europea (48% del total d'estrangers) i, especialment, d'Alemanya (23%) i del Regne Unit (14%), però també de França i d'Itàlia.

Els immigrants americans arriben des de l'Amèrica del Sud i, sobretot, d'Equador, Colòmbia i Argentina.

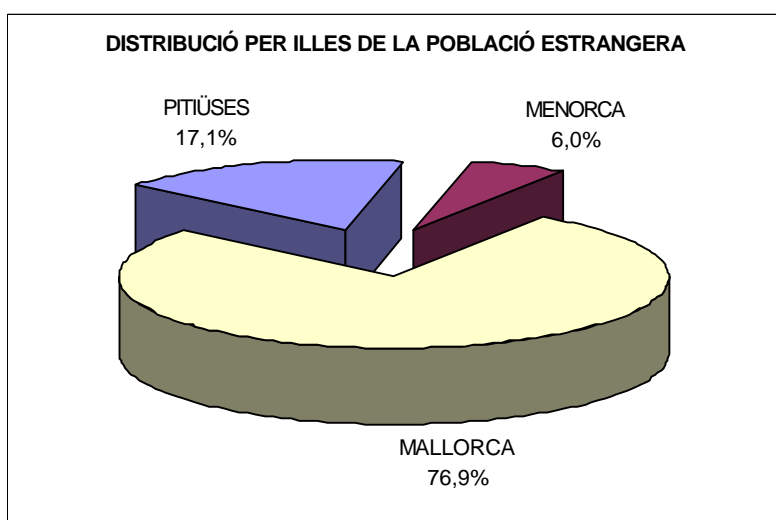
El tercer contingent en nombre de persones, l'africà, procedeix en un percentatge altíssim del Magrib i, sobretot, del Marroc (10,37% del total d'estrangers).



CONSELL ESCOLAR DE LES ILLES BALEARS

També destaca l'atomització de la societat emissora, ja que, a pesar de les dades anteriors que ens informen de l'origen dels majors grups d'immigrants, gairebé un 29 % dels immigrants no procedeixen de cap dels països esmentats.

Per altra part, també hem de destacar notables diferències entre les quatre illes pel que fa a la recepció d'immigrants al llarg dels darrers 50 anys. L'illa major, Mallorca, ha liderat tradicionalment les xifres de fenomen migratori tant pel que fa a la precocitat com pel que fa a la intensitat. Les illes Pitiüses, tot i incorporar-se al fenomen més tardanament, han arribat també a importants xifres d'immigració, mentre que Menorca se n'ha mantingut al marge i ha generat una dinàmica pròpia.



Amengual et Al. (2001) AMENGUAL, C; ANTICH, F.; SALVÀ, P; SERRA, S.; TARABINI-CASTELLANI, A; VANRELL, MM; la immigració a les Balears (2000-2001). Estudis sobre història, geografia humana i realitat social. Palma: Leonard Muntaner, 2001.

La immigració legal i la immigració real

Un altra dificultat de l'estudi del fenomen migratori a les Balears és la invisibilitat d'una gran part de la població. Són molts els immigrants que no poden regularitzar la seva situació, sobretot arran de la reforma de la Llei d'estrangeria, i que viuen a l'arxipèlag sense permís de feina o de residència i, en ocasions, sense estar censats.

Aquesta circumstància també es produeix en el contingent europeu que, tot i no tenir traves legals per declarar i regularitzar la seva situació, prefereix no declarar la seva residència per evitar les càrregues fiscals que se'n derivarien.

Així, les xifres reals d'immigrants deuen ser, en realitat, molt superiors a les xifres oficials que es poden obtenir a partir dels censos de població, els padrons municipals o el recompte de permisos de residència i de treball concedits.



CONSELL ESCOLAR DE LES ILLES BALEARS

La Conselleria de Benestar Social del Govern de les Illes Balears admet que hi pot haver uns 15.000 estrangers en situació d'absoluta il·legalitat. Altres estudis, com els del professor Pere Salvà, fan unes estimacions molt més elevades:

DADES ALUMNAT ESTRANGER

	CENSATS		CLANDESTINS NO CENSATS		TOTAL	
	Nombre	%	Nombre	%	Nombre	%
Unió Europea	51.559	48,66%	49.552	63,96%	101.111	55,12%
Resta d'Europa	5.679	5,36%	2.452	3,16%	8.131	4,43%
Total Europa	57.238	54,02%	52.004	67,12%	109.242	59,55%
Magrib	11.840	11,17%	14.240	18,38%	26.080	14,22%
Resta d'Àfrica	3.404	3,21%	3.243	4,19%	6.647	3,62%
Total Àfrica	15.244	14,39%	17.483	22,56%	32.727	17,84%
Amèrica del Nord	2.196	2,07%	96	0,12%	2.292	1,25%
Amèrica Central i Carib	2.338	2,21%	952	1,23%	3.290	1,79%
Amèrica del Sud	23.301	21,99%	5.766	7,44%	29.067	15,85%
Total Amèrica	27.835	26,27%	6.814	8,79%	34.649	18,89%
Àsia	2.970	2,80%	982	1,27%	3.952	2,15%
Oceania i altres	2.667	2,52%	196	0,25%	2.863	1,56%
Total estrangers	105.954	100,00%	77.479	100,00%	183.433	100,00%

Font Pere Salvà. Reproduït de la revista ONA núm. 100

Conseqüències de la immigració a les Illes Balears

L'accelerada evolució demogràfica de les Balears en el darrer mig segle ha implicat, evidentment, grans canvis per a la societat d'acollida i, segons l'època i l'origen i model migratori, ha tingut conseqüències diferents.

La immigració europea (residencial i laboral) generalitzada a partir dels anys 80 i 90 ha disparat la demanda d'habitatges, ha disparat el mercat immobiliari i ha provocat una reactivació de l'especulació. També se n'ha derivat un nou model de l'ús del sòl, cosa que ha provocat que el camp –tradicionalment obert i dedicat a usos agropecuaris– sigui utilitzat som a sòl residencial i concebut com a jardí particular i, per tant, acotat.

A més, els europeus, acceptats però no integrats, tendeixen a establir xarxes particulars de compatriotes, a relacionar-se només amb conciutadans i a generar una trama paral·lela de comerços, serveis i mitjans de comunicació.

L'altre model d'immigració –conegut com a nord-sud– provoca en la societat receptora un rejuveniment de la població i contribueix decisivament a recuperar el nombre de naixements. Aporta, a més, importants contingents de mà d'obra per a sectors poc atractius per a la població autòctona: agricultura, construcció, servei domèstic...



CONSELL ESCOLAR DE LES ILLES BALEARS

Per contra, aquest grup d'immigrats troba importants dificultats d'integració: desconfiança per part dels autòctons, elevat preu de l'habitatge, major distància cultural i lingüística, enduriment de la política d'immigració...

Tot això fa que el contingent extracomunitari sigui especialment vulnerable i inestable i que tendeixi a patir situacions de marginalitat, indefensió i discriminació.

En general, el ritme demogràfic actual, provocat sobretot per l'arribada massiva i continuada d'immigrants –peninsulars, europeus i extracomunitaris– ha canviat profundament la fesomia de l'arxipèlag: amuntegament urbà, saturació dels serveis, ocupació de les zones no residencials, gran consum energètic, gran producció de residus, demanda inusual de places escolars...

Sense una planificació adequada, sense unes previsions realistes i sense destinar-hi els recursos necessaris, aquesta expansió descontrolada podria arribar a posar en perill la cohesió social i existiria el perill real de fractura social i de fragmentació de les comunitats culturals i lingüístiques.

A més, es podria posar en perill la supervivència de la cultura pròpia i, especialment, de la llengua catalana, principal tret d'identitat de les Illes Balears. En aquest sentit, cal recordar que el gran volum migratori se suma ara a altres dificultats que pateix la llengua catalana i que, per diversos motius han restringit i debilitat el seu ús social. L'encara feble procés de normalització de la llengua pròpia, iniciat dues dècades ençà, es podria veure condicionat negativament si no és possible establir una política pròpia d'acolliment i si no s'hi poden destinar els recursos necessaris.

La immigració a l'escola

A partir de la segona meitat dels anys 90 la immigració es fa fer present a l'escola. La reactivació de la immigració peninsular, el nou model laboral de la immigració europea i el nou flux sud-nord que, a poc a poc, va tendir al "reagrupament familiar" va fer que els centres escolars de les Balears –sobretot a determinades zones– començassin a rebre un autèntic allau migratori i encetassin un període d'expansió i de demanda de serveis i d'infraestructures, després d'anys d'estancament.

DADES ALUMNAT ESTRANGER

Curs 99-00	Població escolar	Alumnat estranger	Percentatge
E. Infantil	25.306	878	3,47%
E. Primària	55.754	2.198	3,94%
E. Secundària	39.702	1.047	2,64%
TOTAL	120.762	4.123	3,41%



CONSELL ESCOLAR DE LES ILLES BALEARS

Curs 99-00	Població escolar	Alumnat estranger	Percentatge
E. Infantil	24.827	1.179	4,75%
E. Primària	56.198	2.781	4,95%
E. Secundària	39.759	1.516	3,81%
TOTAL	120.784	5.476	4,53%

Curs 99-00	Població escolar	Alumnat estranger	Percentatge
E. Infantil	27.656	1.826	6,60%
E. Primària	56.505	4.014	7,10%
E. Secundària	39.640	2.055	5,18%
TOTAL	123.801	7.895	6,38%

Font Conselleria d'Educació

Observam que la població escolar creix cada curs i que aquest creixement es deu gairebé només a la immigració. El col·lectiu d'alumnes immigrants, a més, és molt inestable i té molta mobilitat cap a centres de la mateixa comunitat autònoma o de fora.

Això fa que el nombre de matrícules vives sigui superior al d'estrangers i que tot plegat distorsioni el ritme de les classes i dificulti els mecanismes escolars d'acollida i d'integració.

Durant el curs 2001-2001, per exemple, es van produir 4.451 altes escolars tot i que el balanç final (nombre d'altes menys nombre de baixes) només va arribar a 659 noves incorporacions. La resta, 3.792, són majoritàriament alumnes que es traslladaren de centre durant el curs escolar.

Durant el primer trimestre del curs 2002-2003 han arribat 678 alumnes estrangers nous, de manera que el percentatge d'alumnes estrangers ha superat el 7% i, per tant, s'ha duplicat des del 1999.

A més, aquest 7% de l'alumnat és de procedència molt distinta i és molt divers entre si, fins al punt que de vegades només comparteixen el fet de ser estrangers i de no entendre ni parlar cap de les dues llengües oficials al territori.



CONSELL ESCOLAR DE LES ILLES BALEARS

EI TRACTAMENT DE LA IMMIGRACIÓ EN EL SISTEMA EDUCATIU DE LES ILLES BALEARS

1. Introducció

2. Normes legals (El marc normatiu de l'atenció a la diversitat):

- **RD 299/96, de 28 de febrer**, d'ordenació de les accions dirigides a la compensació de desigualtats en educació (BOE de 12 de març de 1996)
- **Ordre de 25 de juny de 2002**, de 25 de juny de 2002, que regula l'elaboració i aplicació de **projectes d'intervenció educativa** als **instituts d'educació secundària** de les Illes Balears per al curs 2002-2003.
- **Ordre del Conseller d'Educació i Cultura de 14 de juny**, de 2002, pel qual es regula l'elaboració i execució del **Programa d'acolliment lingüístic i cultural** adreçat a l'alumnat d'incorporació tardana al sistema educatiu de les Illes Balears que cursa estudis als **instituts d'educació secundària**. (BOIB de 4 de juliol de 2002).
- **Instruccions** de la Directora General d'Ordenació i Innovació que regulen les actuacions dels centres docents de les Illes Balears **quant a l'elaboració, el desenvolupament i el seguiment de les adaptacions curriculars individualitzades** per a l'alumnat amb necessitats educatives especials, l'avaluació i la promoció d'aquest alumnat, com també les actuacions del professionals de suport que col·laboren en l'atenció a l'alumnat amb nee.

3. Actuacions i mesures adoptades per l'administració

- Escolarització
- Dotació professorat de suport
- Assessorament
- Formació del professorat
- Cursos per a estrangers
- Elaboració i recull de material
- Programes o recursos concrets
 1. Projecte Conèixer
 2. Vivim Plegats
 3. Ajudes per a dur a terme actuacions educatives i socials
 4. Convenis



CONSELL ESCOLAR DE LES ILLES BALEARS

Introducció

Durant els darrers tres cursos escolars, ha augmentat notablement l'arribada d'alumnes de famílies immigrants als centres docents de les Illes Balears, com a conseqüència lògica del creixement de la immigració general motivada per raons socials i residencials.

La característica definidòria d'aquests alumnes és la diversitat pel que fa a països de procedència, bagatge sociocultural que aporten i que els caracteritza, llengües familiars que parlen, sistemes educatius on s'han format anteriorment, codis religiosos o morals que practiquen...

Cal dir que bona part d'aquests alumnes nous des de l'estranger no parlen cap de les dues llengües que són oficials a les Illes Balears (català i castellà). A més, aquells que procedeixen de l'Amèrica Hispànica (Argentina, Equador, Colòmbia...) o de comunitats autònomes d'Espanya on no es parla català (totes excepte Catalunya i la Comunitat Valenciana), parlen el castellà, però desconeixen la llengua pròpia de les Illes Balears, el català, que és la llengua instrumental de l'ensenyament.

Un repàs a les xifres d'alumnes estrangers que s'han incorporat al sistema educatiu de les Balears ens permet veure l'increment que ha experimentat aquest col·lectiu divers i multiforme al llarg dels cursos 1999-2000, 2000-2001 i 2001-2002:

DADES ALUMNAT ESTRANGER

	CENSATS		CLANDESTINS NO CENSATS		TOTAL	
	Nombre	%	Nombre	%	Nombre	%
Unió Europea	51.559	48,66%	49.552	63,96%	101.111	55,12%
Resta d'Europa	5.679	5,36%	2.452	3,16%	8.131	4,43%
Total Europa	57.238	54,02%	52.004	67,12%	109.242	59,55%
Magrib	11.840	11,17%	14.240	18,38%	26.080	14,22%
Resta d'Àfrica	3.404	3,21%	3.243	4,19%	6.647	3,62%
Total Àfrica	15.244	14,39%	17.483	22,56%	32.727	17,84%
Amèrica del Nord	2.196	2,07%	96	0,12%	2.292	1,25%
Amèrica Central i Carib	2.338	2,21%	952	1,23%	3.290	1,79%
Amèrica del Sud	23.301	21,99%	5.766	7,44%	29.067	15,85%
Total Amèrica	27.835	26,27%	6.814	8,79%	34.649	18,89%
Àsia	2.970	2,80%	982	1,27%	3.952	2,15%
Oceania i altres	2.667	2,52%	196	0,25%	2.863	1,56%
Total estrangers	105.954	100,00%	77.479	100,00%	183.433	100,00%

Font Pere Salvà. Reproduït de la revista ONA núm. 100



CONSELL ESCOLAR DE LES ILLES BALEARS

Aquestes dades són de finals del curs passat. El primer trimestre del curs 2002-2003 hi ha hagut un increment de 678 alumnes estrangers, i encara n'arriben. Per tant, el percentatge ja ha superat el 7 %, del total d'alumnes.

Cal destacar l'estancament de població escolar total de secundària i que el nombre d'estrangers s'ha duplicat.

El sistema educatiu i l'administració han de donar resposta a aquesta presència creixent d'alumnes estrangers i d'alumnes espanyols no catalanoparlants dins les aules. L'atenció educativa a l'alumnat immigrant s'enquadra dins el marc de l'atenció a la diversitat. La situació actual, amb el creixement d'alumnes, més els canvis socials i demogràfics, fan més complexa la tasca educativa.

Per això s'utilitzen els recursos legals i normatius que s'han dictat per a atendre la diversitat educativa des del sistema educatiu i s'han posat en marxa una seguit d'actuacions específiques que presentarem tot seguit.

2. Normes legals

La normativa d'Educació específica per a immigrants és pràcticament inexistent. El marc normatiu en matèria d'Educació és, com dèiem, el que regula l'atenció a la diversitat.

D'entrada cal tenir present que si l'educació és un dret fonamental, l'administració té el deure d'atendre tothom, tant els immigrants amb permís de residència i com els qui pertanyen al col·lectiu dels indocumentats. Per contra, els immigrants tenen l'obligació d'escolaritzar els seus fills i les seves filles, segons les pautes i el conjunt de drets i deures del sistema educatiu que els acull.

La normativa que afecta més l'alumnat immigrant que és la que fa referència a l'alumnat amb necessitats educatives especials de caràcter temporal (compensació educativa). Les normes que n'estableixen la regulació és la següent:

Reial Decret 299/96, d'ordenació de les accions adreçades a la compensació de desigualtats en educació. (BOE 12 març de 1996).

- La finalitat del RD és regular les mesures que permetin prevenir i compensar les desigualtats en educació derivades de factors socials, econòmics, culturals, ètnics o de qualsevol tipus, reforçant les mesures de caràcter ordinari i promovent les de caràcter extraordinari
- Els destinataris de les mesures són els alumnes que es troben en situació de desavantatge respecte a l'accés, permanència i promoció dins el sistema educatiu per:
 - Factors territorials o per condicions socials
 - Minories ètniques o culturals
 - Per raons personals, familiars o socials que no els permeten seguir un procés normal d'escolarització



CONSELL ESCOLAR DE LES ILLES BALEARS

- Els objectius de les mesures de compensació són:
 - Promoure la igualtat d'oportunitats
 - Facilitar la incorporació i integració social i educativa de tot l'alumnat, contrarestant l'exclusió social i cultural
 - Potenciar l'enriquiment que aporten les diferents cultures
 - Fomentar la participació dels diferents sectors de la comunitat educativa i dels estaments socials per fer efectiu l'accés a l'educació
- Les actuacions específiques que es desenvolupen són:
 - Programes de compensació educativa dins els centres amb dotació de recursos complementaris de suport.
 - Suport a l'alumnat temporer
 - Atenció educativa a l'alumnat hospitalitzat o convalescent
- Els centres han de desenvolupar mesures per aconseguir:
 - L'adaptació i diversificació curricular que garanteixin l'adequació de la resposta educativa als interessos, motivacions i necessitats de l'alumnat en situació de desavantatge
 - La programació d'activitats d'acollida i integració
 - Les activitats destinades a reduir el desfasament escolar

La Conselleria d'Educació i Cultura ha publicat ordres que també regulen actuacions dins el camp de l'atenció a la diversitat:

- Ordre del conseller d'Educació i Cultura, de 25 de juny de 2002, que regula l'elaboració i aplicació de projectes d'intervenció educativa als instituts d'educació secundària de les Illes Balears per al curs 2002-2003. (També 2000-2001 i 2001-2002)
- L'Ordre dona autonomia als IES per prendre mesures encaminades a millorar la qualitat global de l'educació als centres. El projecte d'intervenció educativa (PIE) pot preveure mesures d'abast diferent:
 - Amb famílies i alumnes
 - Organitzatives i curriculars
 - Tutorials
 - Agrupaments d'alumnes
 - Convivencials



CONSELL ESCOLAR DE LES ILLES BALEARS

- Ordre del conseller d'Educació i Cultura de 14 de juny, de 2002, per la qual es regula l'elaboració i execució del Programa d'acolliment lingüístic i cultural adreçat a l'alumnat d'incorporació tardana al sistema educatiu de les Illes Balears que cursa estudis als instituts d'educació secundària (BOIB de 4 de juliol de 2002).

És la norma que més específicament se centra en l'alumnat estranger i extern al sistema educatiu de les Balears

TALLERS DE LLENGUA I CULTURA

Iniciats experimentalment el curs 1999-2000.

Són estratègies extraordinàries de suport que rep l'alumnat de parla no romànica que s'incorpora al nostre sistema educatiu a l'ESO i que desconeix la cultura i sense cap competència lingüística en cap de les llengües oficials.

Variaran segons la procedència i les característiques de les llengües que coneix, i segons el grau d'escolarització (màxim 16 hores).

L'horari serà el que correspon a l'alumnat d'ESO segons el seu grup de referència pel que fa a: educació física, música, activitats alternatives a la religió, optatives, educació plàstica/tecnologia perquè el contacte amb els companys, el llenguatge no verbal i la convivència en un mateix espai és molt positiva per incorporar-los a la vida del centre.

Les 16 hores seran per fer: 9 h de llengua catalana, 2 h de matemàtiques, 4 h de cultura (coneixement del medi) i 1h de tutoria.

S'hi accedirà a partir d'una prova lingüística i se'n sortirà a partir d'una altra. Ambdues proves les proporcionarà el Servei d'Ensenyament del Català (DGAE). La permanència podrà tenir una durada màxima d'un curs escolar complet segons l'arribada de l'alumne i tindrà per límit l'assoliment d'una competència comunicativa suficient, comprovada per l'avaluació basada en el nivell llingüístic.

AULA D'ACOLLIMENT

- Treballar la llengua oral i la llengua escrita a partir de les necessitats, dels interessos i de les motivacions dels alumnes.
- Adaptar els continguts de les diferents àrees, fent una selecció dels que es consideren més importants dins el nivell de cada alumne.
- Incorporar-se, a mesura que els alumnes vagin sent competents a la dinàmica de l'aula de referència de cada alumne.



CONSELL ESCOLAR DE LES ILLES BALEARS

AULA D'ACOLLIMENT

Variaran segons la procedència i les característiques de les llengües que coneix, i segons el grau d'escolarització (mínim 6 hores i màxim 10 hores).

Amb el seu grup de referència pel que fa a: educació física, música, activitats alternatives a la religió, optatives, educació plàstica/tecnologia.

SUPORT LINGÜÍSTIC

És una actuació de suport des del punt de vista lingüístic i comunicatiu en consonància amb els objectius didàctics i pedagògics que s'han d'assolir d'acord amb la legislació vigent.

La finalitat és aconseguir que l'alumnat adquireixi com més aviat millor, competència comunicativa per relacionar-se amb l'entorn més immediat, escolar i social, i que li permeti incorporar-se al procés ordinari d'aprenentatge amb el màxim de possibilitats.

- Les Instruccions de la Direcció General d'Ordenació i Innovació que regulen les actuacions dels centres docents de les Illes Balears quant a l'elaboració, el desenvolupament i el seguiment de les adaptacions curriculars individualitzades per a l'alumnat amb necessitats educatives especials, l'avaluació i la promoció d'aquest alumnat, com també les actuacions dels professionals de suport que col·laboren en l'atenció a l'alumnat amb necessitats educatives especials.
- Les Instruccions de la DGOI que regulen els programes d'intervenció socioeducativa;
- La normativa d'escolarització i qualsevol normativa que afecta l'alumnat estranger.

3. Actuacions de l'Administració Educativa

Les mesures d'atenció a la diversitat que millor funcionen són les que sorgeixen dels propis centres, a partir de l'anàlisi de la seva realitat.

Però és evident que l'administració ha de facilitar l'adopció d'aquestes mesures i ha d'aportar recursos per poder-les dur a terme.

Les actuacions i mesures de l'administració, s'han fet i es fan des de diferents direccions generals.

3. 1. Escolarització:

- Criteris:

- per edat fins a 4t d'ESO
- a partir de 4t: convalidació d'estudis (fins a març de 2003)



CONSELL ESCOLAR DE LES ILLES BALEARS

- Tràmits

- En període de preinscripció: els mateixos per a tothom
- Oficina d'escolarització (si n'hi ha)
- Directament a l'escola (si no tenen places, l'escola ho comunica al Departament d'Inspecció Educativa)
- Si no hi ha vacants, s'adjudiquen rotatòriament als centres de cada zona. Pel que fa a EP, es procura dins la zona on viuen
- Reben el mateix tractament els centres públics que els privats concertats, ja que tots estan sostinguts amb fons públics.
- Els centres privats no sostinguts amb fons públics es regeixen pels criteris que estableix el titular; només s'exigeix la reserva de dues places per a ANEE.

La dificultat és que els centres estan plens i les ràtios augmenten i sobretot que arriben en qualsevol moment del curs.

3. 2 Dotació de professorat de suport

Increment de professorat.

Només a l'escola pública, a part de l'increment per obertura de nous centres i per desdoblament d'aules, s'ha passat de 92 mestres de compensatòria (curs 98/99) a 253 (el primer trimestre del curs 02/03). 161 mestres de suport més en tres anys de compensació educativa (sense comptar els tutors per desdoblaments de cursos, ni més hores del professorat especialista, ni de pedagogia terapèutica (PT) ni d'audició i llenguatge (AL)).

	CENTRES PÚBLICS	PRIMÀRIA	SECUNDÀRIA
Mallorca	194	127	67
Menorca	18	11	7
Eivissa	38	25	13
Formentera	3	1	2
Total	253	164	89

Font: Conselleria d'Educació i Cultura

Als centres concertats, en funció de l'acord signat, que suposava un increment de professorat, part de la jornada dels nous professionals s'ha de dedicar a actuacions de compensació educativa.

D'altra banda els centres amb un percentatge elevat d'alumnat amb situacions familiars, socials i/o culturals que puguin generar dificultats en el procés d'ensenyament-



CONSELL ESCOLAR DE LES ILLES BALEARS

aprenentatge poden sol·licitar ser considerats centres d'atenció preferent mitjançant una convocatòria anual de la Direcció General de Planificació i Centres.

La consideració de centre d'atenció preferent suposa un increment de professorat.

Aquest curs hi ha 21 centres considerats d'atenció preferent:

- Mallorca: 16
- Menorca: 2
- Eivissa: 3
- Formentera: 0

Aquests AD o mestres de compensació realitzen suport cultural i lingüístic a alumnat estranger, de minories ètniques i/o amb problemàtica sociocultural que presenta un desnivell curricular respecte del grup-classe amb l'objectiu de potenciar l'aplicació de mesures que afavoreixin l'acollida i la inserció educativa i social, fomentar l'assistència continuada i evitar l'abandonament del sistema educatiu. El professorat de compensació educativa fa suport directe a l'alumnat i ajuda als tutors en la seva tasca diària.

Diferents tipus de suport

Infantil i Primària

<ul style="list-style-type: none">• Suport al grup classe• Suport a l'aula	Suport realitzat a l'aula ordinària. Treball conjunt del tutor i un professor de l'equip de suport, o bé desdoblament del grup classe per afavorir una atenció més individualitzada. Són aplicables a tots els cicles o a totes les etapes.
Aula acolliment	Mesura extraordinària de suport dirigida a alumnat d'incorporació tardana que presenta NEE a les quals no podem donar resposta amb les mesures ordinàries. Organització: Tres hores/dia de suport durant el primer mes, dues hores/dia durant el segon mes, una hora dia/tercer mes. Avaluació: Segons ACI.

Secundària

Els AD també fan tasques de suport i són els responsables dels tallers de llengua i cultura.



CONSELL ESCOLAR DE LES ILLES BALEARS

3. 3. Assessorament

- ATD del Servei d'Innovació (Compensació educativa), sobre tipologies de suport, organització, estratègies metodològiques, materials didàctics i recursos.
- Fan recull de diferents materials que estan a l'abast dels centres que ho vulguin consultar.
- Assessors del CEPR, en temes de formació.
- Equip de suport a la immersió. Tècnica de suport al professorat que permet aprendre i utilitzar estratègies metodològiques que afavoreixen l'acceleració de l'aprenentatge de la llengua catalana d'una forma lúdica i funcional
- ESAIT (Equip de suport a l'alumnat d'incorporació tardana)

3. 4. Formació del professorat

- La Conselleria d'Educació i Cultura, dins els plans anuals, ofereix formació al professorat per atendre la diversitat existent als centres educatius amb diverses modalitats:
 - cursos presencials
 - cursos a distància
 - formació dins el propi centre a tot el claustre de professorat
 - seminaris permanents

Les ajudes individuals de formació (convocades mitjançant una ordre anual) permeten accedir a formació externa.

A més, el professorat que per primera vegada ocupa una plaça de compensació educativa, assisteix a un cursos obligatoris amb temàtiques relacionades amb interculturalitat, habilitats socials, tractament lingüístic per a alumnat d'incorporació tardana, maltractament infantil, entre d'altres temes.

Aquests dos darrers cursos, aquesta formació s'ha fet conjuntament per a tot el professorat de suport (PT, AL, AD).

També s'han realitzat el curs inicial i el curs d'aprofundiment per als equips d'orientació educativa i professional, i el curs d'aprofundiment per als departaments d'orientació.

▪ Viatge al Marroc

Des de la unitat de Programes internacionals, s'ha fet possible que, aquests dos darrers anys, un grup de professionals de l'educació viatjassin al Marroc per conèixer de primera mà la realitat educativa d'aquest país.

3. 5 Cursos i materials per a estrangers o no catalanoparlants



CONSELL ESCOLAR DE LES ILLES BALEARS

La Direcció General de Política Lingüística ha organitzat cursos de català adreçats a diferents sectors de la població amb la finalitat que aprenguin el català. D'entre la diversitat de cursos que organitza i promou, n'hi ha dos que estan especialment relacionats amb el món educatiu. Es tracta de:

- Cursos per a pares i mares d'alumnes. S'organitzen dins els centres d'infantil i primària i van adreçats a pares i mares d'aquell centre i d'algun altre col·legi de la mateixa zona. Els imparteixen els mestres del centre en horari de matí o d'horabaixa. L'enfocament és comunicatiu i de llengua oral. S'ha fet un material específic per utilitzar a les classes (*Llança-t'hi!*). La finalitat és que els progenitors puguin participar millor en l'educació dels fills i en la vida de la comunitat educativa.
- Cursos intensius d'estiu per a estudiants d'incorporació recent. Se n'han organitzat durant l'estiu a diversos indrets i tenen per objectiu que els alumnes acabats d'arribar trobin, durant el període de vacances escolars, unes classes intensives, però atractives, per tal d'oferir-los unes destreses lingüístiques bàsiques i encoratjar-los a l'ús actiu del català a partir del curs següent. Els resultats acadèmics dels qui havien seguit aquest curs d'estiu han estat, posteriorment, satisfactoris.

També s'han creat recursos per a l'aprenentatge del català:

- *A l'abast*. CD-ROM interactiu que permet fer audicions i controlar l'autoaprenentatge.
- *Parlem!* CD amb 50 diàlegs català/alemany.
- *Viure a les Illes Balears* (vocabulari en imatges).
- Col·lecció Gamma de lectures graduades per nivells de dificultat.
- Guies de recursos per aprendre català.
- *Benvinguts a les Illes Balears*, desplegable amb situacions comunicatives i vocabularis bàsics.
- Altres materials per treballar les actituds lingüístiques.

S'ha creat una xarxa de centres i punts d'autoaprenentatge.

3. 6. Elaboració i recull de material:

Orientacions per a l'elaboració del Pla d'acolliment

És un material obert, elaborat el curs passat per assessors dels serveis de Català i d'Innovació, com a material orientatiu per als centres i per al professorat perquè cada centre, en funció del seu context i la pròpia realitat, pugui elaborar un pla d'acolliment propi que els permeti concretar i organitzar una sèrie de pautes que facilitin la rebuda a l'alumnat nouvingut i, a la vegada, que garanteixin la continuïtat de la feina, tant per a la resta de l'alumnat com per al professorat i la creació de les condicions necessàries per a una bona convivència.

Va adreçat a tots els nivells, des d'infantil fins a secundària.



CONSELL ESCOLAR DE LES ILLES BALEARS

A més, tant des de la Secció de material didàctic, com del Servei d'Innovació, i d'altres, s'ha anat fent un recull de materials didàctics i bibliografia que els centres poden consultar.

3.7 PROGRAMES O PROJECTES ESPECIALITZATS

Projecte conèixer

És un programa pilot que s'inicià el curs 2001-2002, a 1 centre i que s'ha ampliat a 4 centres més. Ofereix activitats lúdiques i culturals, els horabaixes a alumnat immigrant, a les seves famílies i a la comunitat educativa en general, amb els objectius facilitar el coneixement mutu i l'arrelament en l'entorn dins el marc de la interculturalitat. (CP Felip Bauçà, CP Verge de Lluc, CP Gabriel Alzamora, CP Santa Isabel i CP Es Molinar)

La finalitat del projecte *Conèixer* és oferir atenció educativa i social a l'alumnat immigrant i a les seves famílies d'acord amb el principi d'interculturalitat, per afavorir la relació i l'intercanvi entre la societat receptora i la nouvinguda, així com l'educació en la diversitat.

Els destinataris són l'alumnat immigrant i/o d'incorporació tardana i les seves famílies i l'alumnat i les famílies en general.

Els objectius són:

- Fomentar la igualtat d'oportunitats
- Prevenir l'absentisme escolar
- Promoure el coneixement mutu i la relació entre la població autòctona i les persones nouvingudes
- Facilitar la integració i l'adaptació escolar de l'alumnat estranger
- Establir canals de comunicació adequats per garantir la informació de les famílies quant a l'àmbit escolar i la seva participació en el procés educatiu dels seus fills i filles.
- Millorar la competència lingüística en llengua catalana de l'alumnat.

Les activitats i la metodologia es basen en els principis d'interculturalitat, normalització, personalització, globalització, contextualització i corresponsabilització. A més es programa coordinadament amb el centre.

A més, el Consorci Mirall-Palma Centre (organisme en què participen l'Ajuntament de Palma i el Govern de les Illes i que es finança amb Fons Socials Europeus, s'hi ha volgut afegir per arribar als adults a través de l'escola.

Vivim plegats

Programa entorn de la temàtica de la interculturalitat i l'educació en els drets humans i en la pau. Hi participen 44 centres (38 de primària i 6 de secundària).

Compten amb un equip multicultural que aporta les principals característiques de la seva cultura



CONSELL ESCOLAR DE LES ILLES BALEARS

Activitats a centres i elaboració i adaptació de materials:

- Drets humans, avui.
- Any 2000: llibertat per a mil milions de persones
- Drets dels infants, avui
- Carta de la Terra

Ajudes per a dur a terme actuacions educatives i socials

Ajuda conjunta de la Conselleria de Benestar Social i la Conselleria d'Educació i Cultura, a través de l'IBAS i de la D.G. d'Ordenació i Innovació, respectivament. (VEURE l'Ordre del conseller de Presidència, de 20 de desembre, a proposta del conseller d'Educació i Cultura i de la consellera de Benestar Social, mitjançant la qual es convoquen subvencions per a ajuntaments i/o mancomunitats per dur a terme actuacions socials i educatives, BOIB de 28 de desembre).

L'ordre estableix dues modalitats d'ajuda:

- Modalitat A:

Ajudes per a l'atenció social, educativa i cultural quan els centres educatius acullin un nombre significatiu d'alumnat extracomunitari que s'incorpora tardanament al nostre sistema educatiu.

Els ajuntaments, a més de contractar la figura del mediador cultural, han de desenvolupar programes amb la finalitat d'afavorir la integració escolar i social dels menors i famílies immigrants.

A més, s'ha de crear una comissió, amb representants de l'ajuntament, centres educatius, serveis socials, entitats que treballen amb immigrants, i, si hi ha interès de l'ajuntament, es pot convertir en un lloc de reflexió local sobre la immigració i les actuacions més adequades a dur a terme.

- Modalitat B:

Ajudes per a la col·laboració en matèria d'activitats educatives destinades a l'alumnat d'ESO que es troba en una situació social o cultural desfavorida i en perill d'abandonament del sistema educatiu.

En aquest cas, els IES compten amb la col·laboració d'un treballador social.

Aquestes ajudes han fet possible l'increment de mediadors culturals.

Curs 98-99: 1; Curs 99-00: 3; Curs 01-02 i 02-03: 10

(Sa Pobla, Muro, Pollença, Manacor, Felanitx, Inca, Maó, Eivissa, Mancomunitat des Pla i Mancomunitat des Raiguer)



CONSELL ESCOLAR DE LES ILLES BALEARS

- **Convenis**

La Conselleria té convenis amb diferents entitats i administracions per millorar l'atenció a la diversitat, no exclusius per a immigrants.

- **Programes d'intervenció socioeducativa**

Alguns tenen una relació més especial amb el tema d'aquesta jornada:

- Fons Menorquí de Cooperació
- Fons Mallorquí de Solidaritat
- Ensenyants solidaris

Aquestes entitats realitzen activitats relacionades amb l'educació amb valors, per a la pau, la convivència, la interculturalitat i la solidaritat. Ofereixen activitats i tallers a realitzar en els centres educatius o fora, elaboren materials de suport; tenen servei de préstec de diferent documentació, i també fan formació del professorat i l'objectiu final és que aquests conceptes no siguin només presents als centres educatius quan es fan activitats puntuals, sinó que s'incorporin a la cultura de centre d'una manera transversal.

A més, la filosofia és que els recursos i les actuacions vagin adreçades a l'alumnat en general. Tot i que, a vegades és necessari atendre només un petit col·lectiu d'alumnes, generalitzar actuacions i recursos només per col·lectius pot produir efectes negatius. El col·lectiu d'immigrants pot entendre que no el deixen estar amb els autòctons. I el col·lectiu autòcton que els altres estan més ben atesos.



CONSELL ESCOLAR DE LES ILLES BALEARS

PROPOSTES

La injusta distribució de la riquesa entre les distintes zones del món, el creixent procés de mundialització i la recerca d'unes millors condicions de vida, està provocant un increment dels fenòmens migratoris. Aquest canvis demogràfics comporten un nou panorama de present i un horitzó de futur que implica reptes importants pel que fa al desenvolupament social i cultural de la nostra comunitat i configuren una situació en la qual serà creixent la necessitat de gestionar el pluralisme cultural al servei de la construcció d'una societat més democràtica, solidària i equilibrada. Un projecte en el qual l'educació ha de ser un dels eixos fonamentals per aconseguir un interculturalisme enriquidor, cohesionador i respectuós amb els valors cívics i culturals acceptats democràticament i que constitueixen el nostre comú compromís de convivència.

En el decurs de la darrera dècada la població estrangera a Balears s'ha quasi triplicat. A principis del 2002 la xifra total d'immigrants estrangers a les Balears va arribar a 105.957 persones. Aquesta xifra representa el 12,06 de la població total i d'acord amb alguns estudis, podria representar una cinquena part de la població. La composició d'aquest col·lectiu és diversa. Coexisteix una immigració d'origen comunitari en la qual es distingeix una migració residencial (prejubilats, retirats, jubilats), amb un altra de tipus laboral (assalariats, executius, empresaris). Aquesta es complementa amb una immigració extracomunitària de tipus econòmic procedent dels països africans, llatinoamericans i asiàtics i de països europeus externs a la Unió Europea.

En el 2001, d'acord amb la població de fet, les Balears són la primera comunitat autònoma quant a nombre de nascuts a l'estranger en relació a la població autòctona i fins i tot les Illes Balears són el tercer territori europeu, darrera de Luxemburg i Suïssa, en nombre percentual d'immigrants. Pel que fa a la procedència d'aquests immigrants, es pot dir que el 2001, per primera vegada, la població extracomunitària empadronada de nou, va superar la procedent de la Unió Europea. Tot i això, els comunitaris continuen sent el grup d'origen més nombrós amb el 48,7% de la població estrangera, seguit del sud-americà amb el 22% dels estrangers i els magrebins amb un 11,2%. Aquests fluxos migratoris més recents es sumen als tradicionals procedents d'altres comunitats autònomes de l'Estat.

D'acord amb dades del padró, a principis del 2001, en el conjunt de les Balears, el nombre de persones nascudes a altres comunitats autònomes va ser de 240.955, xifra que representa el 27,4% de la població total. En aquests moments la població de les Illes Balears no nascuda a la comunitat autònoma pot representar entorn del 40% de la població.

Aquesta societat multicultural es reflecteix també a l'escola, que és, a més, l'espai privilegiat en el qual s'han de transmetre els valors necessaris per lluitar contra les actituds defensives i excloents envers els immigrants i per formar la tolerància, el respecte mutu i garantir l'acceptació per tots dels valors acceptats democràticament.

En aquests moments els alumnes estrangers escolaritzats en el nostre sistema educatiu no universitari representen més d'un 7% de la població escolaritzada, la xifra més alta de totes les comunitats autònomes després de la de Madrid i procedeixen de 160 estats diferents



CONSELL ESCOLAR DE LES ILLES BALEARS

amb 80 llengües maternes distintes. El nombre d'alumnes estrangers de nova escolarització a Balears durant el curs 2001-2002 fou de 2. 287 sobre un total de 139. 868 alumnes no universitaris. La correcta atenció a aquest alumnat i la contribució positiva de l'escola a la configuració d'una societat intercultural equilibrada implica una correcta reflexió pedagògica, l'adopció de mesures i programes adients i la implementació dels recursos materials i humans necessaris.

La societat de les Balears ha valorat tradicionalment la diversitat cultural com una aportació positiva a la construcció del nostre futur. S'ha fet un esforç significatiu en l'aprenentatge d'idiomes diferents als propis del territori i s'ha mostrat sempre oberta a l'aportació d'altres cultures. Al mateix temps actualment es dona un consens bàsic, reflectit en les normes que regulen la nostra convivència, per convertir la llengua catalana en llengua comuna de la vida pública i vehicle de cultura per tal de garantir que els elements de la nostra personalitat perviuran en qualsevol projecte de futur que es pugui construir entre tots.

El compromís entre la valoració positiva de les aportacions d'altres cultures, l'acceptació i respecte per les diferències i la pervivència futura de la nostra llengua i dels aspectes essencials de la nostra cultura, així com l'acceptació dels valors cívics i de convivència establerts democràticament, ha de constituir el consens bàsic sobre el qual s'ha de construir el nostre futur. Un consens que s'ha d'aconseguir amb la negociació permanent per reduir els conflictes que es puguin produir, renunciant a la imposició però aspirant a poder aconseguir un projecte compartit i una certa identitat comunitària, basada en el respecte als drets individuals i col·lectius, que garanteixi la cohesió social.

S'ha d'evitar confondre l'empobriment econòmic dels pobles que obliga a la emigració dels seus ciutadans amb deficiències culturals dels que ens arriben. És un prejudici atribuir els problemes que presenten per adaptar-se a les noves situacions al fet que la seva cultura sigui inferior i s'han d'atribuir més bé al refús que experimenten, a la manca de coneixement de l'idioma, de la cultura i dels hàbits socials del lloc d'acollida. Determinades actituds de la població immigrada que poden ser inacceptables per la nostra societat i atribuïdes a la religió o a la cultura - com és el cas de la inferioritat de la dona o d'altres- no són més que actituds personals o de grups familiars, defensives enfront de situacions ostils o mecanismes de defensa identitària que se suavitzarien o desapareixerien amb una millor relació intercultural.

La recuperació de part de la nostra capacitat d'autogovern ens ha permès un major grau de sobirania a l'hora de reconduir una situació de multiculturalisme, que ja existeix de fa temps, i que pot derivar perillosament cap a la coexistència de grup culturals diversos i aïllats amb poca comunicació entre ells dels quals tenim actualment exemples evidents.

L'actuació de les institucions públiques i de la societat en el seu conjunt ha d'anar dirigida a transformar el multiculturalisme en un interculturalisme enriquidor i que asseguri la cohesió social. Hem d'aprofitar la nostra capacitat per consensuar normes pròpies de convivència, i el distanciament crític que ens imposa el descobriment de la multiculturalitat, per arribar a entendre la nostra pròpia identitat cultural i gestar un projecte de futur que incorpori els elements de les diverses cultures de tots els ciutadans- de fet o de dret- de les Illes Balears.



CONSELL ESCOLAR DE LES ILLES BALEARS

L'educació és l'instrument fonamental a l'hora de construir el nostre projecte de futur intercultural i l'escola l'àmbit privilegiat per a la formació dels valors i l'adquisició dels coneixements necessaris. Però a l'hora d'incorporar els nous vinguts a un projecte de ciutadania compartida els programes educatius i l'actuació de l'escola s'han de complementar amb mesures d'altres àmbits com són el de la concessió plena dels drets individuals i l'exigència de les obligacions cíviqües, la lluita contra l'exclusió social, l'accés als serveis bàsics de salut, a habitatges dignes i al treball. Cal, en aquest sentit, potenciar la coordinació entre institucions i els distints departaments tal com es preveu al Pla d'atenció a la immigració aprovat pel Govern de les Illes Balears.

Les polítiques i actuacions educatives no es poden deixar com a responsabilitat exclusiva de l'escola i han d'implicar totes les institucions i el conjunt de la societat. Com en altres casos, demanen també en aquest un compromís i un acord acceptat per tota la societat.

D'acord amb aquesta orientació que fins aquí hem expressat, creiem convenient presentar una sèrie de propostes més concretes pel que fa a la resposta educativa que s'ha de donar a la creixent multiculturalitat de la nostra societat.

1. Cal garantir l'adequada escolarització de tota la població i estar especialment atents pel que fa a la població immigrada en edat escolar. Cal difondre entre les seves famílies la importància que té l'ensenyament per al futur dels seus fills i per al desenvolupament de la societat. És necessari potenciar la participació d'aquests alumnes en les activitats extraescolars que també han de potenciar la relació intercultural.

2. Seria convenient millorar la informació que tenen les famílies immigrants, especialment les que provenen d'àmbits culturals més distints als nostres, en relació a les característiques del nostre sistema educatiu i a les possibilitats d'escolarització dels seus fills en els nivells obligatoris i no obligatoris. S'hauria de motivar i impulsar més la seva relació amb els centres escolars garantint que puguin entendre la informació que reben dels centres i afavorir la seva integració en les associacions de pares i en altres formes de participació. Igualment l'administració educativa podria potenciar la integració d'aquestes famílies novingudes mitjançant l'oferta de cursos de llengua i cultura en el mateix centre on estan escolaritzats els seus fills i/o en els centres d'adults, donat l'èxit de l'experiència que s'ha duit a terme durant el present curs escolar.

3. L'escolarització dels immigrants s'ha de fer evitant la seva concentració en determinats centres per evitar la creació de "guetos" que dificultarien la interrelació entre els col·lectius immigrants i la població autòctona. Es valoren positivament els avanços que s'han fet en aquest camp per part de l'administració i la major receptivitat de tots els centres escolars. S'ha de tendir a una equitativa distribució d'aquests alumnes entre tots els centres sostinguts amb fons públics.

4. Els professionals de l'ensenyament i els responsables de programes educatius haurien d'incrementar el seu coneixement en relació a les característiques dels sistemes escolars dels països de procedència de les persones immigrades. Es consideren molt positius els viatges i contactes que amb aquesta finalitat ha organitzat la Conselleria d'Educació i Cultura del Govern de les Illes Balears i es considera necessari incrementar la informació en relació a aquest tema.



CONSELL ESCOLAR DE LES ILLES BALEARS

5. Els currículums escolars han d'integrar elements de la cultura pròpia dels distints col·lectius escolaritzats, i no tant de la cultura oficial dels països de procedència sinó de la de les persones i grups concrets. La diversitat cultural ha de ser assumida pels continguts escolar i s'han d'eliminar totalment els prejudicis ètnics o racials. S'han de fer evidents als alumnes els referents culturals comuns entre la cultura del territori i la dels col·lectius immigrants. Els centres escolars han d'incorporar elements estètics, artístics i altres referents culturals propis de la cultura dels distints col·lectius escolaritzats.
6. S'han de incorporar als currículums de les ciències socials i d'altres matèries, les aportacions, que al desenvolupament de la humanitat, han tengut les distintes cultures. S'ha d'evitar una història que estigui al servei d'estereotips patriòtics i a fonamentar la identificació entre identitats culturals i Estat.
7. La reflexió sobre el fet intercultural i sobre les seves conseqüències educatives ens hauria de servir per reconsiderar alguns aspectes del sistema educatiu que presenten disfuncions com es el cas d'uns currículums que reflecteixen poc les necessitats de formació que exigeix la nostra societat i una especialització excessiva del professorat que fa difícil rompre amb l'academicisme i verbalisme dels nostres programes escolars, cercar formules més adients d'agrupament escolar i millorar la funcionalitat cultural del nostre ensenyament per atendre més raonablement a aquells continguts que s'han de considerar bàsics per poder exercir amb plenitud els drets i respondre als deures ciutadans.
8. Donada la importància que té la llengua com a vehicle d'accés a la cultura, com a element de relació social i d'identificació col·lectiva, s'ha de considerar un objectiu prioritari que en acabar l'escolarització, tal com estableix la legislació, puguin fer ús de les llengües oficials a les illes Balears.
9. Es valora positivament i es recomana intensificar els programes d'actuació que es fan per part de l'administració autonòmica, com el d'acolliment lingüístic, que permetin superar en el temps més curt possible les deficiències en el coneixement dels idiomes i de la cultura pròpia de la comunitat. Aquests programes, encara que puguin implicar atenció especialitzada, adaptacions curriculars o agrupaments flexibles de forma transitòria, no han de suposar mai la segregació d'aquests col·lectius en relació al seu grup normal.
10. La formació en valors favorables a la interculturalitat s'ha de fer en tots els centres escolars i ha d'anar dirigida a tota la població i no exclusivament als col·lectius immigrants o a altres sectors determinats de la societat. Es valoren positivament els programes que es desenvolupen a la nostra comunitat - com el de Vivim Plegats- per difondre la cultura de la tolerància, del respecte interculturals i lluitar contra els plantejaments excloents. També s'haurien d'impulsar les actuacions favorables a promoure l'interculturalisme en els programes d'educació en el lleure
11. S'han de incloure l'educació intercultural en els plans i programes de formació inicial i permanent del professorat.
12. S'hauria d'impulsar la recerca en matèria d'educació intercultural i la transferència dels resultats d'aquesta a la pràctica educativa i als programes d'actuació política en aquest camp.



CONSELL ESCOLAR DE LES ILLES BALEARS

13. Es valoren positivament els programes de Mediació Cultural que promouen distints Ajuntaments de la Comunitat Autònoma amb el suport d'altres institucions. Són un bon instrument per donar acollida als nouvinguts i resoldre les necessitats immediates de comunicació i d'informació.
14. S'ha d'intensificar, dins els plans d'acollida, l'acció tutorial individualitzada, la tutoria entre iguals i els agrupaments reduïts per tal que l'alumnat nouvingut tingui un referent clar des del primer moment i afavorir la seva ràpida integració en el grup i en el centre.
15. En consonància amb el plantejament reiterat per aquest Consell Escolar de que l'educació no és exclusiva de l'escola, és imprescindible la coordinació amb totes aquelles entitats o institucions, especialment les més properes, que treballen en el mateix sentit. Els Consells Escolars Territorials haurien d'assumir aquesta coordinació.



CONSELL ESCOLAR DE LES ILLES BALEARS

CONSIDERACIÓ FINAL

En congruència amb els arguments i suggeriments inclosos en aquest document el Consell Escolar de les Illes Balears, no pot deixar de fer referència a la situació prebèl·lica que vivim. L'ús de la violència per resoldre els conflictes entre els pobles representa la negació de la capacitat de diàleg i de comprensió intercultural que defensam. La divulgació per part d'alguns responsables polítics d'arguments a favor d'una guerra preventiva amb l'Iraq, sense prou justificació ni fonamentació en el dret internacional, pot influir negativament en la formació dels més joves i ser contrària als principis que inspiren el nostre sistema educatiu. L'impuls dels valors bàsics que regeixen la convivència democràtica, el respecte mutu, la defensa dels drets humans i la valoració de la llibertat de les persones, la cooperació, la justícia i la pau, són finalitats contemplades a la regulació de l'educació infantil i de l'educació bàsica obligatòria a les Illes Balears. Per aquest motiu, el Consell Escolar de les Illes Balears recomana a tots els educadors i als centres escolars de la nostra comunitat que intensifiquin les actuacions dirigides a rebutjar la guerra i tota forma de violència, i, alhora, fer paleses les seves conseqüències negatives pels pobles, la convivència i la comprensió internacional.

Palma, 14 de febrer de 2003