

4. PROFESSORAT.

L'atenció educativa directa a l'alumnat que segueix els diferents ensenyaments del sistema educatiu és a càrrec de professionals que tenen els títols establerts en el Capítol II del Títol III de la Llei orgànica 2/2006, de 3 de maig, d'educació.

Així mateix, per poder exercir la docència a la comunitat autònoma de les Illes Balears, el professorat ha de tenir la titulació de català establerta en el Decret 115/2001, de 14 de setembre de 2001, mitjançant el qual es regula l'exigència de coneixement de les llengües oficials al personal docent (BOIB 114 de 22 de setembre de 2001).

El curs 2006/07 la plantilla de professorat de les Illes Balears estava formada per un total de 14.288 docents, dels quals 10.186 a l'ensenyament públic i 4.102 al privat.

En aquest capítol es realitza una anàlisi de la plantilla del professorat segons la seva especialitat educativa, la seva pertinença a l'ensenyament públic o privat, la seva la situació laboral, la formació i l'oferta pública de places docents.

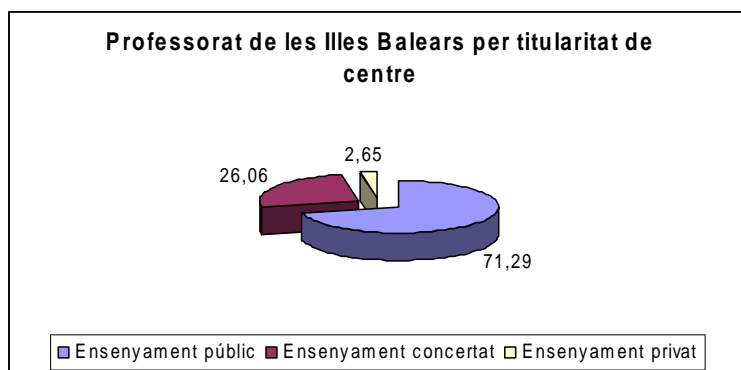
El personal no docent de l'ensenyament públic està inclòs en aquest capítol.

4.1 Plantilla de professorat.¹⁰⁶

4.1.1 Illes Balears.

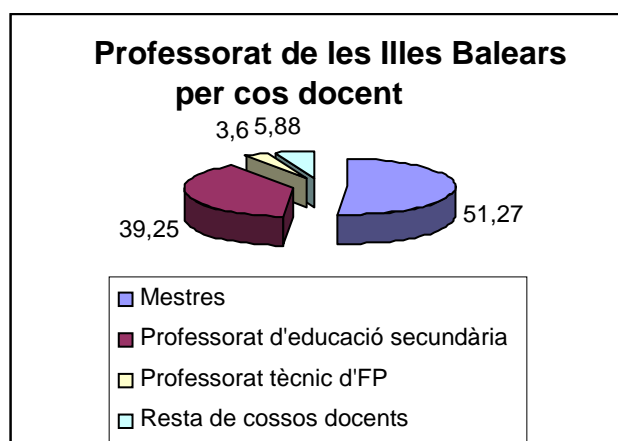
PROFESSORAT DE LES ILLES BALEARS PER TITULARITAT DE CENTRE I COS DOCENT	E. públic	E. concertat	E. privat	Total
Mestres	5.090	2.071	165	7.326
Mestres d'arts plàstiques i disseny	16			16
Altres professorat	135	154	13	302
Professorat d'arts plàstiques i disseny	55			55
Professorat d'educació secundària	4.078	1.399	132	5.609
Professorat de les escoles oficials d'idiomes	117			117
Professorat tècnic de formació professional	464	39	11	514
Professorat de religió	222			222
Tècnics superiors d'educació infantil	9	60	58	127
Total	10.186	3.723	379	14.288
%	71,29	26,05	2,6	100

¹⁰⁶ Conselleria d'Educació i Cultura.



% DEL PROFESSORAT DE LES ILLES BALEARS PER TITULARITAT DE CENTRE I COS DOCENT	E. públic	E. concertat	E. privat	Total
Mestres	69,48	28,27	2,25	100,00
Mestres d'arts plàstiques i disseny	100,00			100,00
Altre professorat	44,70	50,99	4,30	100,00
Professorat d'arts plàstiques i disseny	100,00			100,00
Professorat d'educació secundària	72,70	24,94	2,35	100,00
Professorat de les escoles oficials d'idiomes	100,00			100,00
Professorat tècnic de formació professional	90,27	7,59	2,14	100,00
Professorat de religió	100,00			100,00

% DEL PROFESSORAT DE LES ILLES BALEARS PER COS DOCENT		
Mestres	7.326	51.27
Mestres d'arts plàstiques i disseny	16	0.11
Altre professorat	302	2.11
Professorat d'arts plàstiques i disseny	55	0.38
Professorat d'educació secundària	5.609	39.25
Professorat de les escoles oficials d'idiomes	117	0.81
Professorat tècnic de formació professional	514	3.60
Professorat de religió	222	1.55
Tècnics superiors d'educació infantil	127	0.89
Total	14.288	100

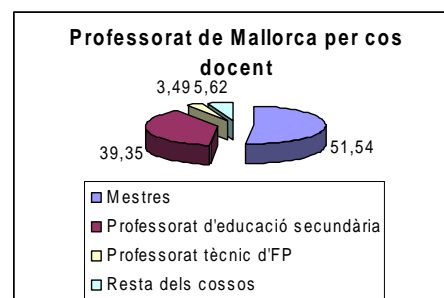
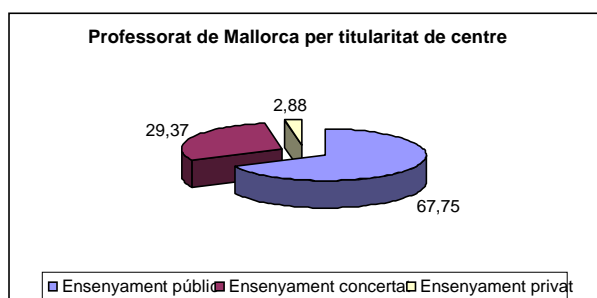


4.1.2 Mallorca.

PROFESSORAT DE MALLORCA PER TITULARITAT DE CENTRE I COS DOCENT	E. públic	E. concertat	E. privat	Total
Mestres	3.821	1.790	157	5.768
Mestres d'arts plàstiques i disseny	7			7
Altre professorat	100	146	10	256
Professorat d'arts plàstiques i disseny	32			32
Professorat d'educació secundària	3.012	1.279	112	4.403
Professorat de les escoles oficials d'idiomes	83			83
Professorat tècnic de formació professional	346	33	11	390
Professorat de religió	173			173
Tècnics superiors d'educació infantil	9	39	32	80
Total	7.583	3.287	322	11.192

% DEL PROFESSORAT DE MALLORCA PER TITULARITAT DE CENTRE I COS DOCENT	E. públic	E. concertat	E. privat	Total
Mestres	66,24	31,03	2,72	100,00
Mestres d'arts plàstiques i disseny	100,00			100,00
Altre professorat	39,06	57,03	3,91	100,00
Professorat d'arts plàstiques i disseny	100,00			100,00
Professorat d'educació secundària	68,41	29,05	2,54	100,00
Professorat de les escoles oficials d'idiomes	100,00			100,00
Professorat tècnics de formació professional	88,72	8,46	2,82	100,00
Professorat de religió	100,00			100,00
Tècnics superiors d'educació infantil	11,25	48,75	40,00	100,00
Total	67,75	29,37	2,88	100,00

% DEL PROFESSORAT DE MALLORCA PER COS DOCENT		
Mestres	5.768	51.54
Mestres d'arts plàstiques i disseny	7	0.06
Altres professorat	256	2.29
Professorat d'arts plàstiques i disseny	32	0.28
Professorat d'educació secundària	4.403	39.35
Professorat de les escoles oficials d'idiomes	83	0.74
Professorat tècnics de formació professional	390	3.49
Professorat de religió	173	1.54
Tècnics superiors d'educació infantil	80	0.71
Total	11.192	100,00



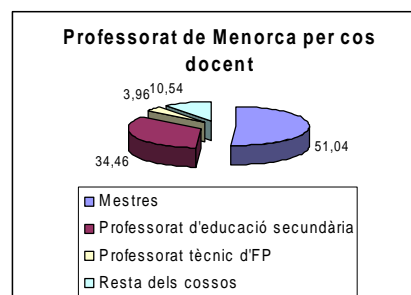
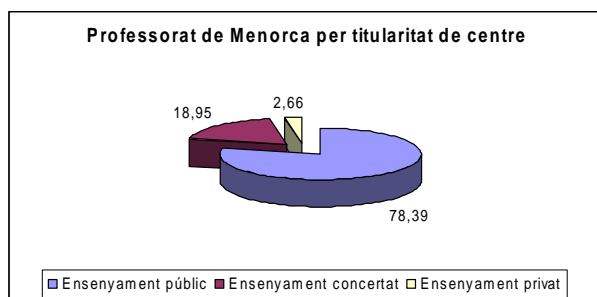
4.1.3 Menorca.

PROFESSORAT DE MENORCA PER TITULARITAT DE CENTRE I COS DOCENT	E. públic	E. concertat	E. privat	Total
Mestres	522	181	8	711
Mestres d'arts plàstiques i disseny	3			3
Altres professorat	34	7	3	44
Professorat d'arts plàstiques i disseny	8	6		14
Professorat d'educació secundària	431	49		480
Professorat de les escoles oficials d'idiomes	21			21
Professorat tècnic de formació professional	55			55
Professorat de religió	18			18

Tècnics superiors d'educació infantil		21	26	47
Total	1.092	264	37	1.393

% DEL PROFESSORAT DE MENORCA PER TITULARITAT DE CENTRE I COS DOCENT	E. públic	E. concertat	E. privat	Total
Mestres	73,42	25,46	1,13	100,00
Mestres d'arts plàstiques i disseny	100,00			100,00
Altre professorat	77,27	15,91	6,82	100,00
Professors d'arts plàstiques i disseny	14,04	85,96		100,00
Professorat d'educació secundària	98,63	1,37		100,00
Professorat de les escoles oficials d'idiomes	100,00			100,00
Professorat tècnic de formació professional	100,00			100,00
Professorat de religió	100,00			100,00
Tècnics superiors d'educació infantil	0,00	44,68	55,32	100,00
Total	78,39	18,95	2,66	100,00

% DEL PROFESSORAT DE MENORCA PER COS DOCENT		
Mestres	711	51.04
Mestres d'arts plàstiques i disseny	3	0.21
Altre professorat	44	3.15
Professorat d'arts plàstiques i disseny	14	1.01
Professorat d'educació secundària	480	34.46
Professorat de les escoles oficials d'idiomes	21	1.51
Professorat tècnic de formació professional	55	3.96
Professorat de religió	18	1.29
Tècnics superiors d'educació infantil	47	3.37
Total	1.393	100

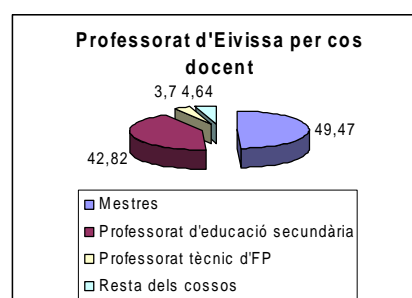
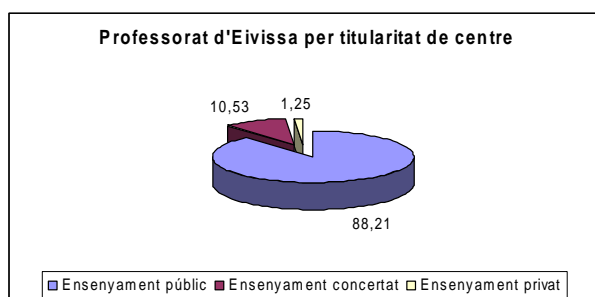


4.1.4 Eivissa.

PROFESSORAT D'EIVISSA PER TITULARITAT DE CENTRE I COS DOCENT	E. públic	E. concertat	E. privat	Total
Mestres	693	96		789
Mestres d'arts plàstiques i disseny	6			6
Altre professorat	1	1		2
Professorat d'arts plàstiques i disseny	15			15
Professorat d'educació secundària	592	71	20	683
Professorat de les escoles oficials d'idiomes	12			12
Professorat tècnic de formació professional	59			59
Professorat de religió	29			29
Total	1.407	168	20	1.595

% DEL PROFESSORAT D'EIVISSA PER TITULARITAT DE CENTRE I COS DOCENT	E. públic	E. concertat	E. privat	Total
Mestres	87,83	12,17		100,00
Mestres d'arts plàstiques i disseny	100,00			100,00
Altre professorat	50,00	50,00		100,00
Professorat d'arts plàstiques i disseny	100,00			100,00
Professorat d'educació secundària	86,68	10,40	2,93	100,00
Professorat de les escoles oficials d'idiomes	100,00			100,00
Professorat tècnic de formació professional	100,00			100,00
Professorat de religió	100,00			100,00
Total	88,21	10,53	1,25	100,00

PROFESSORAT D'EIVISSA PER COS DOCENT		
Mestres	789	49.47
Mestres d'arts plàstiques i disseny	6	0.38
Altres professorat	2	0.13
Professorat d'arts plàstiques i disseny	15	0.94
Professorat d'educació secundària	683	42.82
Professorat de les escoles oficials d'idiomes	12	0.75
Professorat tècnic de formació professional	59	3.70
Professorat de religió	29	1.81
Total	1.595	100



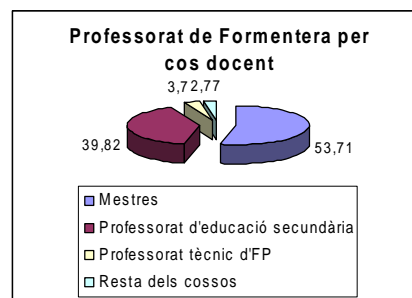
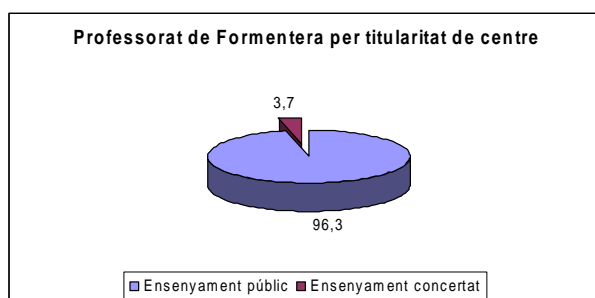
4.1.5 Formentera.

PROFESSORAT DE FORMENTERA PER TITULARITAT DE CENTRE I COS DOCENT	E. públic	E. concertat	Total
Mestres	54	4	58
Professorat educació secundària	43		43
Professorat de les escoles oficials d'idiomes	1		1
Professorat tècnic de formació professional	4		4
Professorat de religió	2		2
Total	104	4	108

% DEL PROFESSORAT DE FORMENTERA PER TITULARITAT DE CENTRE I COS DOCENT	E. públic	E. concertat	Total
Mestres	93,10	6,90	100,00

Professorat educació secundària	100,00		100,00
Professorat de les escoles oficials d'idiomes	100,00		100,00
Professorat tècnic de formació professional	100,00		100,00
Professorat de religió	100,00		100,00
Total	96,30	3,70	100,00

PROFESSORAT DE FORMENTERA PER COS DOCENT		
Mestres	58	53.71
Professorat educació secundària	43	39.82
Professorat de les escoles oficials d'idiomes	1	0.92
Professorat tècnic de formació professional	4	3.70
Professorat de religió	2	1.85
Total	108	100

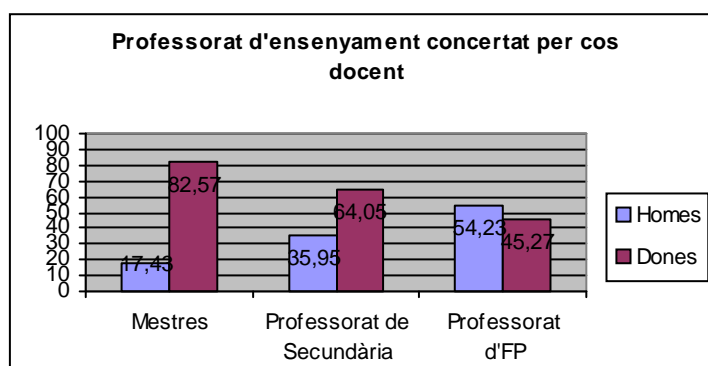
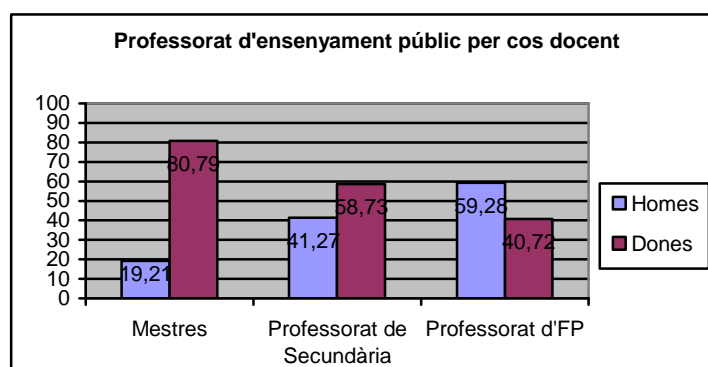
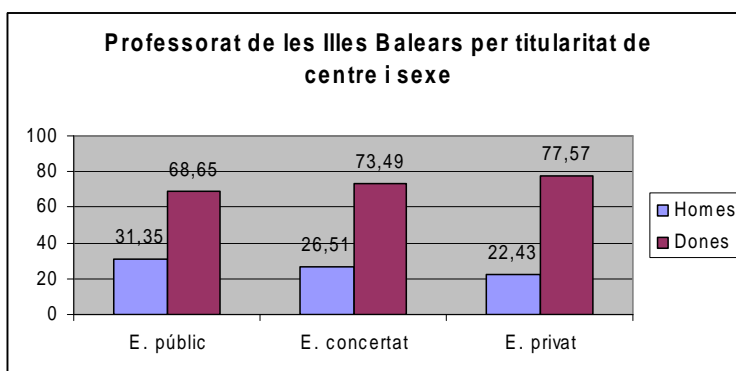


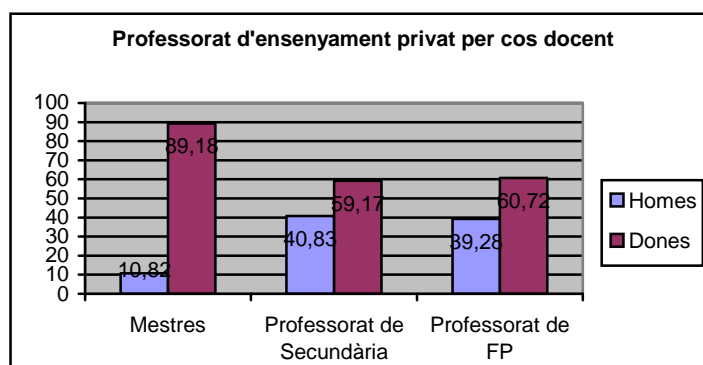
4.2. Distribució del professorat per sexe i titularitat de centre.¹⁰⁷

DISTRIBUCIÓ DEL PROFESSORAT PER SEXE I TITULARITAT DE CENTRE						
Professorat %	Centres públics		Centres concertats		Centres privats	
	Homes	Dones	Homes	Dones	Homes	Dones
Educació infantil i primària	19,21	80,79	17,43	82,57	10,82	89,18
ESO, batxillerat i EOI	41,31	58,69	35,95	64,05	40,83%	59,17%

¹⁰⁷ Conselleria d'Educació i Cultura.

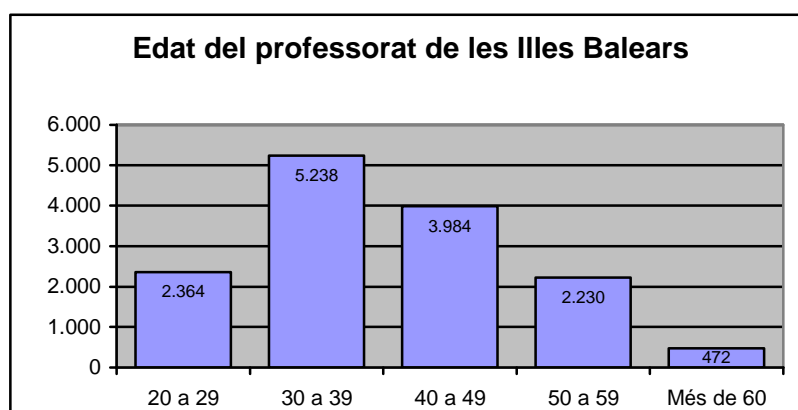
Arts plàstiques i disseny, i cicles formatius	59,28	40,72	54,23	45,27	39,28	60,72
Totals	31,35	68,65	26,51	73,49	22,43	77,57
	3.193	6.993	987	2.736	85	294
	10.186		3.723		379	





4.3 Distribució del professorat per trams d'edat i titularitat de centre.¹⁰⁸

PROFESSORAT DE LES ILLES BALEARS PER TRAMS D'EDAT						
Trams d'edat	20 a 29	30 a 39	40 a 49	50 a 59	Més de 60	Total
Centres públics	1.490	3.851	3.030	1.558	257	10.186
	14,63	37,81	29,75	15,30	2,52	100,00
Centres concertats	780	1.282	851	611	199	3723
	20,95	34,43	22,86	16,41	5,35	100,00
Centres privats	94	105	103	61	16	379
	24,80	27,70	27,18	16,09	4,22	100,00
Total	2.364	5.238	3.984	2.230	472	14.288
	16,55	36,66	27,88	15,61	3,30	100,00



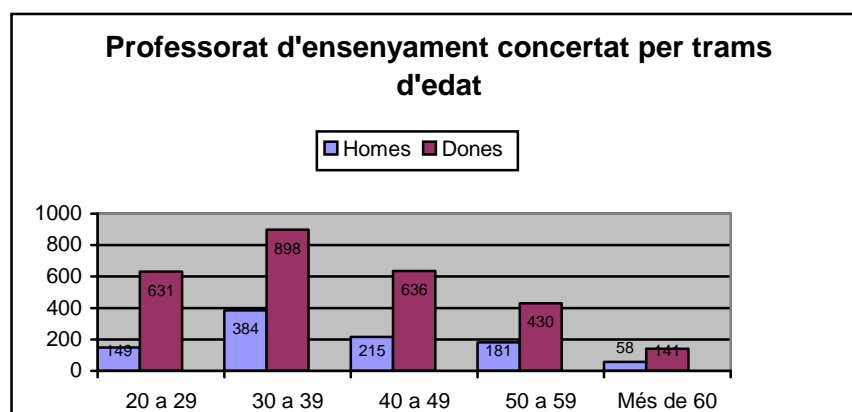
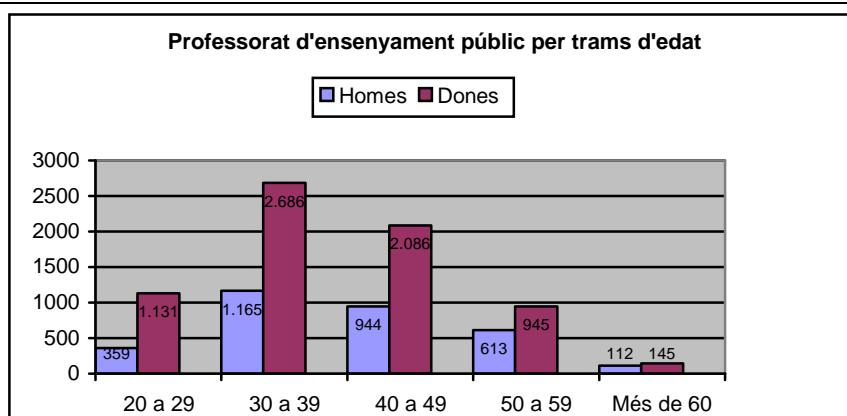
Més de la meitat de la plantilla docent de les Illes Balears, el 53,21%, té menys de 40 anys, predominant el tram d'edat dels 30 a 39 anys. El tram d'edat més jove, de 20 a 29 anys, és pràcticament coincident amb el tram de 50 a 59 anys.

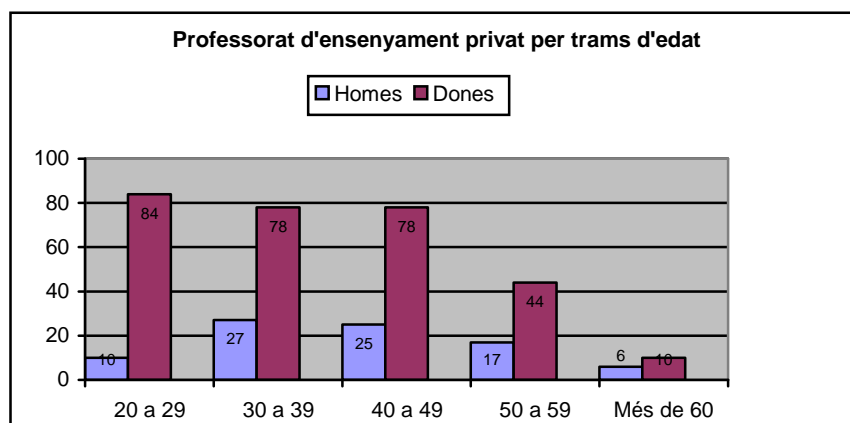
PROFESSORAT PER TRAMS D'EDAT (HOMES)						
	20 a 29	30 a 39	40 a 49	50 a 59	Més de 60	Total

¹⁰⁸ Conselleria d'Educació i Cultura.

Centres públics	359	1.165	944	613	112	3.193
	11,24	36,49	29,56	19,20	3,51	100,00
Centres concertats	149	384	215	181	58	987
	15,10	38,91	21,78	18,34	5,88	100,00
Centres privats	10	27	25	17	6	85
	11,76	31,76	29,41	20,00	7,06	100,00
Total	518	1576	1184	811	176	4265
	12,15	36,95	27,76	19,02	4,13	100,00

PROFESSORAT PER TRAMS D'EDAT (DONES)						
	20 a 29	30 a 39	40 a 49	50 a 59	Més de 60	Total
Centres públics	1.131	2.686	2.086	945	145	6.993
	16,17	38,41	29,83	13,51	2,07	100,00
Centres concertats	631	898	636	430	141	2.736
	23,06	32,82	23,25	15,72	5,15	100,00
Centres privats	84	78	78	44	10	294
	28,57	26,53	26,53	14,97	3,40	100,00
Total	1.846	3.662	2.800	1.419	296	10.023
	18,42	36,54	27,94	14,16	2,95	100,00





La plantilla docent no universitària de les Illes Balears és majoritàriament femenina a gairebé totes les etapes educatives.

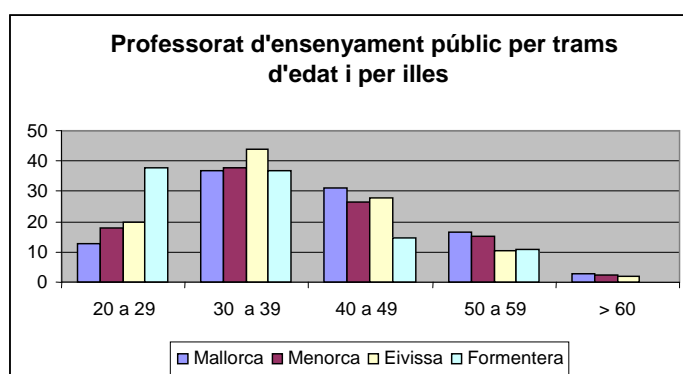
PROFESSORAT DE MALLORCA PER TRAMS D'EDAT						
	20 a 29	30 a 39	40 a 49	50 a 59	> 60	Total
Centres públics	968	2.752	2.352	1.231	197	7.500
	12.90	36.70	31.36	16.41	2.63	100
Centres concertats	691	1.127	754	536	179	3.287
	21.02	34.28	22.94	16.30	5.46	100
Centres privats	73	89	91	53	16	322
	22.67	27.64	28.26	16.46	4.97	100
Total	1.732	3.968	3.197	1.820	392	11.109
	15.59	35.71	28.77	16.38	3.55	100

PROFESSORAT DE MENORCA PER TRAMS D'EDAT						
	20 a 29	30 a 39	40 a 49	50 a 59	> 60	Total
Centres públics	193	403	284	163	28	1.071
	18.02	37.68	26.51	15.22	2.57	100
Centres concertats	63	91	57	39	14	264
	23.86	34.47	21.59	14.77	5.31	100
Total	256	494	341	202	42	1.335
	19.17	37.00	25.54	15.13	3.16	100

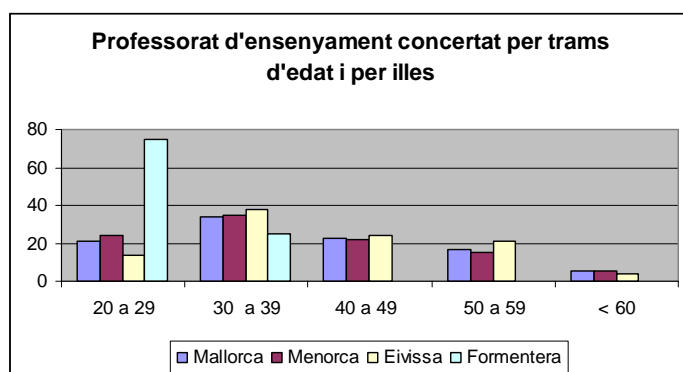
PROFESSORAT D'EIVISSA PER TRAMS D'EDAT						
	20 a 29	30 a 39	40 a 49	50 a 59	> 60	Total
Centres públics	274	613	332	147	29	1.395
	19.64	43.94	27.80	10.53	1.91	100
Centres concertats	23	63	40	36	6	168
	13.69	37.50	23.81	21.42	3.58	100
Centres	7	8	3	2	0	20

privats	35.00	40.00	15.00	10.00	0	100
Total	304	684	375	185	35	1.583
	19.20	43.21	23.69	11.68	2.22	100

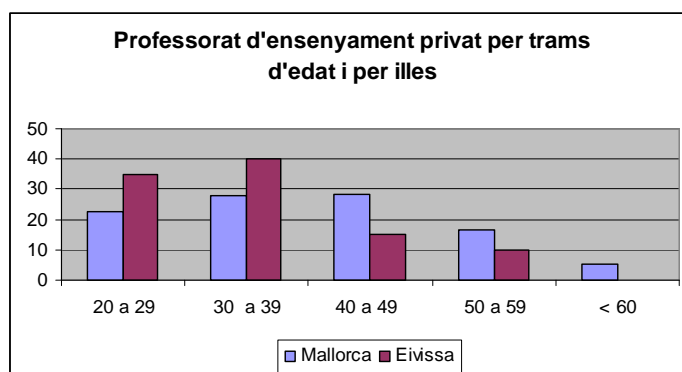
PROFESSORAT DE FORMENTERA PER TRAMS D'EDAT						
	20 a 29	30 a 39	40 a 49	50 a 59	> 60	Total
Centres públics	39	38	15	11	0	103
	37.86	36.89	14.56	10.69	0	100
Centres concertats	3	1	0	0	0	4
	75.00	25.00	0	0	0	100
Total	42	39	15	11	0	107
	39.25	36.44	14.01	10.30	0	100



Les dades indiquen que el professorat d'ensenyament públic de Menorca, Eivissa i Formentera és més jove que el de Mallorca.



A l'ensenyament concertat les diferències són mínimes a totes les illes a partir dels 30 anys, mentre, en el tram de 20 a 29 anys, és molt alt a Formentera i baix a Eivissa.



A l'ensenyament privat el professorat és clarament més jove a Eivissa que a Mallorca.

4.4 Ràtios d'alumnes i d'unitats d'educació obligatòria per professor.¹⁰⁹

Alumnat	E. públic	E. concertat	E. privat	Total
Mallorca	59.007	40.450	3.083	102.540
Menorca	8.234	3.204	0	11.438
Eivissa	11.510	2.375	199	14.084
Formentera	850	58	0	908
Illes Balears	79.601	46.087	3.282	128.970

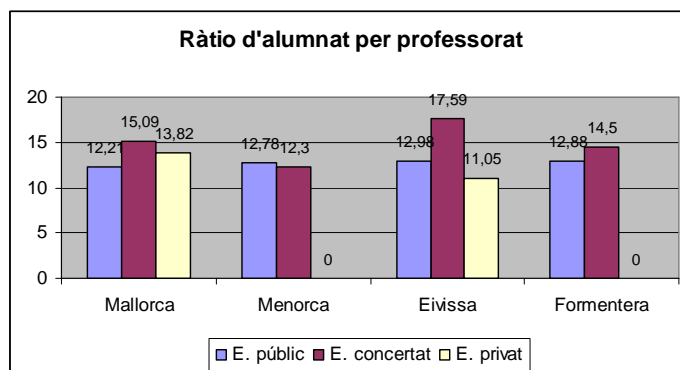
Professorat	E. públic	E. concertat	E. privat	Total
Mallorca	4.831	2.680	223	7.734
Menorca	644	262	0	906
Eivissa	887	135	18	1.040
Formentera	66	4	0	70
Illes Balears	6.428	3.081	241	9.750

Ràtio alumnat/professorat	E. públic	E. concertat	E. privat	Total
Mallorca	12.21	15.09	13.82	13.25
Menorca	12.78	12.30	0	12.13
Eivissa	12.98	17.59	11.05	13.54
Formentera	12.88	14.50	0	12.97
Illes Balears	12.38	14.95	11.80	13.17

Aquesta ràtio és teòrica, obtinguda de la proporció d'alumnes per docent, i inclou, per una banda, l'alumnat d'educació infantil -2, primària i ESO i, per una altra, el professorat que imparteix educació infantil, primària i ESO, sense comptar (perquè

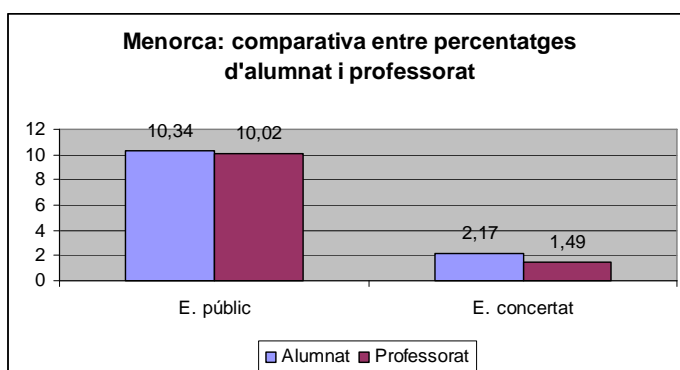
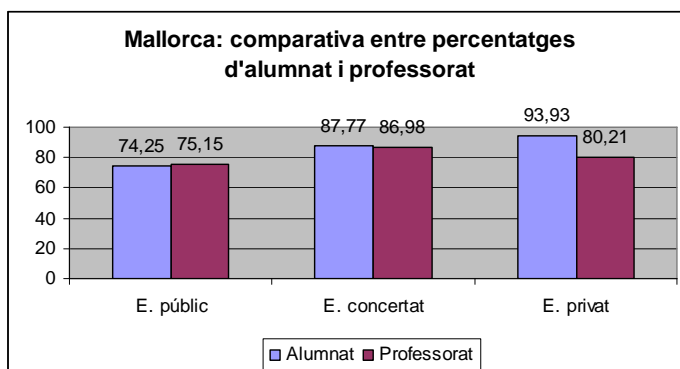
¹⁰⁹ Font: Elaboració pròpia a partir de les dades de la Direcció general de Personal Docent de la Conselleria d'Educació i Cultura.

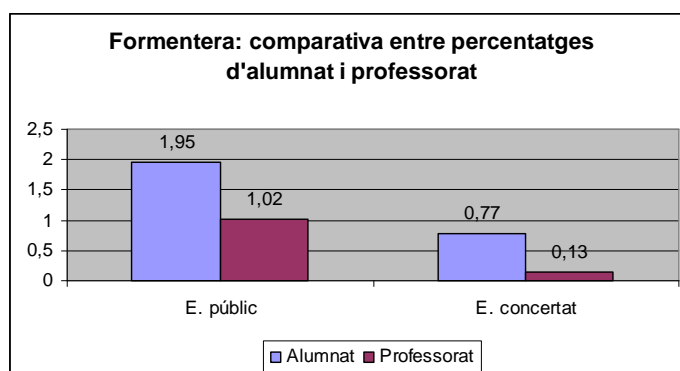
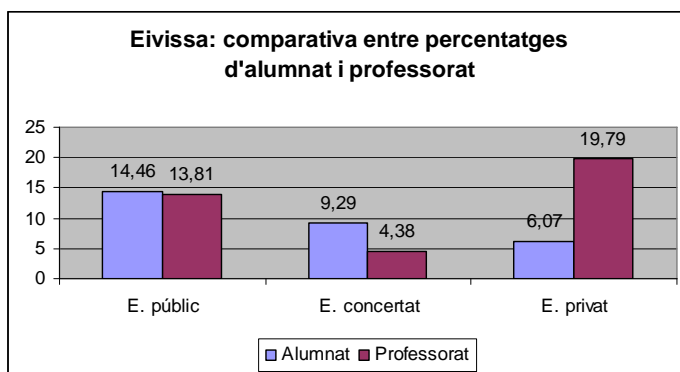
estadísticament no és possible) el professorat que comparteix horari entre ESO i batxillerat i cicles formatius.



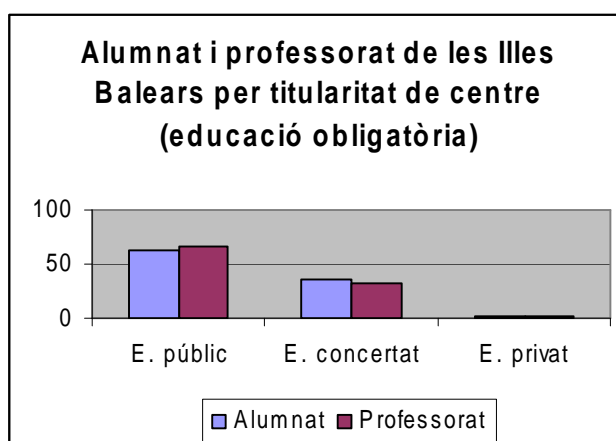
% alumnat	E. públic	E. concertat	E. privat	Total
Mallorca	74.25	87.77	93.93	79.50
Menorca	10.34	2.17	0	8.87
Eivissa	14.46	9.29	6.07	10.93
Formentera	1.95	0.77	0	0.70
Illes Balears	100	100	100	100

% professorat	E. públic	E. concertat	E. privat	Total
Mallorca	75.15	86.98	80.21	79.32
Menorca	10.02	1.49	0	9.29
Eivissa	13.81	4.38	19.79	10.68
Formentera	1.02	0.13	0	0.71
Illes Balears	100	100	100	100





DISTRIBUCIÓ DE L'ALUMNAT I DEL PROFESSORAT D'ENSENYAMENTS OBLIGATORIS PER TITULARITAT DE CENTRE A LES ILLES BALEARS				
	E. públic	E. concertat	E. privat	Total
Alumnat	61.73	35.73	2.54	100
Professorat	65.93	31.60	2.47	100



RÀTIO DE PROFESSORS PER UNITATS A L'ENSENYAMENT OBLIGATORI				
Illes Balears	E. públic	E. concertat	E. privat	Total
Unitats	3.683	1.799	207	5.673

Professorat	6.428	3.081	278	9.787
Ràtio Professor per unitat	1.75	1.71	1.35	1.72

4.5 Professorat d'escoles municipals d'educació infantil-1 reconegudes.¹¹⁰

PROFESSORAT D'ESCOLES MUNICIPALS D'EDUCACIÓ INFANTIL RECONEGUDES, PER TRAMS D'EDAT						
	20 a 29	30 a 39	40 a 49	50 a 59	> de 60	Total
Mestres	23	15	20	5		63
Altres professors	7	5	5	1	1	19
Professor adjunt, agregat o auxiliar	2	3				5
Tècnic superior d'educació infantil	65	55	29	7	2	158
Total	97	78	54	13	3	245
	39,59	31,84	22,04	5,31	1,22	100,00

Del total del professorat, el 99,6 són dones i, per distribució geogràfica, el 86,53 de la plantilla treballa a Mallorca, mentre que el 13,47 ho fa a Menorca.

A les illes Pitiüses no hi ha escoles municipals d'educació infantil reconegudes per la Conselleria d'Educació i Cultura.

4.6 Equips d'Orientació Educativa i Psicopedagògica i d'Atenció Primerenca.¹¹¹

¹¹⁰ Font: Conselleria d'Educació i Cultura.

¹¹¹ Font: Conselleria d'Educació i Cultura.

PROFESSORAT DELS EQUIPS	PSICOPEDAGOGS	PROFESSORS TÈCNICS DE SERVEIS A LA COMUNITAT	MESTRES DE PEDAGOGIA TERAPEÚTICA	MESTRES D'AUDICIÓ I LLENGUATGE
EOEP Palma 1	13	6	0	0
EOEP Palma 2	15	6	0	0
EOEP Inca	10	3	0	0
EOEP Manacor	11	4	0	0
EOEP Menorca	5	3	0	0
EOEP Eivissa i Formentera	10	3	0	0
EAP Palma	4	2	2	2
EAP Inca	3	0	0,5	0
EAP Manacor	3	0	0,5	0
EAP Menorca	5	1	2	1
EAP Eivissa i Formentera	3	1	2	1
Subtotals	82	29	7	4
Total	122			

4.7 Departament d'Inspecció Educativa.

PLANTILLA DEL DEPARTAMENT D'INSPECCIÓ EDUCATIVA					
	Mallorca	Menorca	Eivissa i Formentera	Total	
Homes	22	1	3	26	74,29
Dones	6	2	1	9	25,71
Total	28	3	4	35	100,00

RELACIÓ TEÒRICA DEL NOMBRE D'INSPECTORS I INSPECTORES AMB EL NOMBRE DE CENTRES¹¹²			
Illa	Nombre de centres	Nombre d'inspectors/es	Relació centres per inspector/a
Mallorca	318	28	11,4
Menorca	40	3	13,3
Eivissa i Formentera	56	4	14,0
Total	414	35	11,8

Menorca i les illes Pitiüses estan significativament per sobre de la mitjana teòrica.

4.8 Situació laboral del professorat de l'ensenyament públic.¹¹³

PROFESSORAT D'ENSENYAMENT PÚBLIC DE LES ILLES BALEARS					
	Funcionari		Interí		Total
Primària	3.884	74,02	1.363	25,98	5.247
Secundària	3.186	60,23	2.104	39,77	5.290
Total	7.070	67,10	3.467	32,90	10.537

El 25,98% de la plantilla d'educació primària és interí, mentre que a educació secundària ho és el 39,77%, tot i que el percentatge més alt del total de la plantilla docent (el 50,20%) és d'educació secundària.

No hi ha dades relatives a les característiques de les places que ocupa el personal interí (baixes, comissions de serveis...).

DISTRIBUCIÓ DE LA PLANTILLA D'EDUCACIÓ PRIMÀRIA PER ILLES			
	Funcionaris	Interins	Total
Mallorca	3.321	884	4.205
	78,98	21,02	100,00
Menorca	383	172	555

¹¹² Centres d'educació primària, secundària, batxillerat i cicles formatius de titularitat pública, concertada i privada, escoles oficials d'idiomes, conservatoris professionals de música i dansa, i escoles de música i dansa reconegudes o autoritzades.

¹¹³ Sense dades de la situació laboral del professorat de centres concertats i privats.

Font: Conselleria d'Educació i Cultura.

	69,01	30,99	100,00
Eivissa	473	273	746
	63,40	36,60	100,00
Formentera	23	34	57
	40,35	59,65	100,00
Sense adscripció geogràfica	29		29
	100,00		100,00
Illes Balears	4.229	1.363	5.592
	75,63	24,37	100,00

A educació primària els percentatges de personal interí són alts, especialment a Menorca i Eivissa, i exageradament alt a Formentera.

DISTRIBUCIÓ DE LA PLANTILLA D'EDUCACIÓ SECUNDÀRIA PER ILLES			
	Funcionaris	Interins	Total
Mallorca	2.517	1.388	3.905
	64,46	35,54	100,00
Menorca	298	284	582
	51,20	48,80	100,00
Eivissa	354	392	746
	47,45	52,55	100,00
Formentera	11	40	51
	21,57	78,43	100,00
Sense adscripció geogràfica	6		6
	100,00		100,00
Illes Balears	3.186	2.104	5.290
	60,23	39,77	100,00

A educació secundària els percentatges són encara més alts que a primària, destacant els d'Eivissa, que superen la meitat de la plantilla, i els de Formentera, on més de les $\frac{3}{4}$ parts de la plantilla és interina.

COMPARACIÓ DE LA PLANTILLA DE PERSONAL INTERÍ D'EDUCACIÓ PRIMÀRIA I SECUNDÀRIA DE LES ILLES BALEARS AMB LA D'ALTRES COMUNITATS AUTÒNOMES ¹¹⁴
--

¹¹⁴ Font: Estadísticas de la Educación en España 2006-2007. Ministerio de Educación y Ciencia.

Comunitats autònomes	Personal docent interí	
	Nombre	% sobre la plantilla total de docents
Andalusia	17.685	19,93
Aragó	2.701	22,09
Astúries	1.752	16,76
Illes Balears	3.467	33,01
Canàries	6.856	27,51
Cantàbria	1.315	21,87
Castella-La Manxa	5.542	21,07
Castella i Lleó	1.661	6,79
Catalunya	15.331	25,55
Extremadura	1.514	10,77
Galícia	3.830	12,27
La Rioja	726	24,01
Madrid	5.560	12,14
Múrcia	2.410	15,42
Navarra	1.599	26,23
País Basc	5.734	30,08
València	7.269	14,80
Total	84.102	18,85

4.9 Baixes per jubilació del professorat de l'ensenyament públic.¹¹⁵

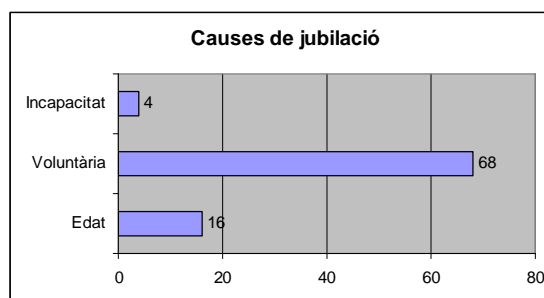
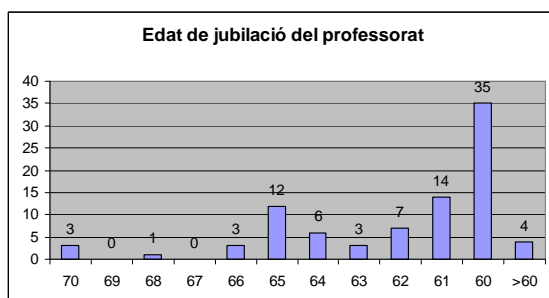
BAIXES PER JUBILACIÓ DE PROFESSORAT (2007)				
Cos	Per edat	Voluntària	Per incapacitat	Total
Mestres	8	47	2	57

¹¹⁵ Sense dades de les baixes per jubilació del professorat de centres concertats i privats.
Font: Conselleria d'Educació i Cultura.

Secundària	5	19	2	26
Professors tècnics d'FP	2	1	0	3
Professors d'arts plàstiques i disseny	1	0	0	1
Mestres d'arts plàstiques i disseny	0	1	0	1
Total	16	68	4	88

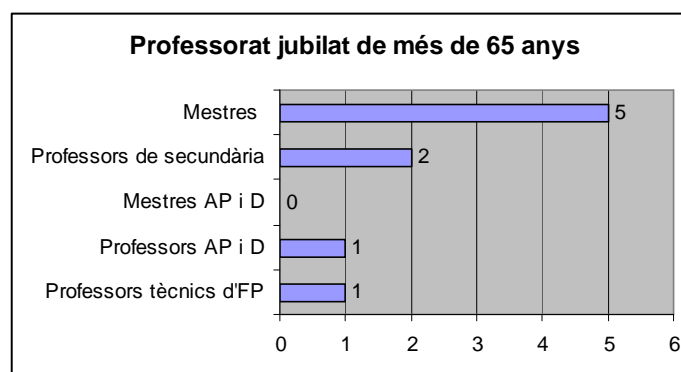
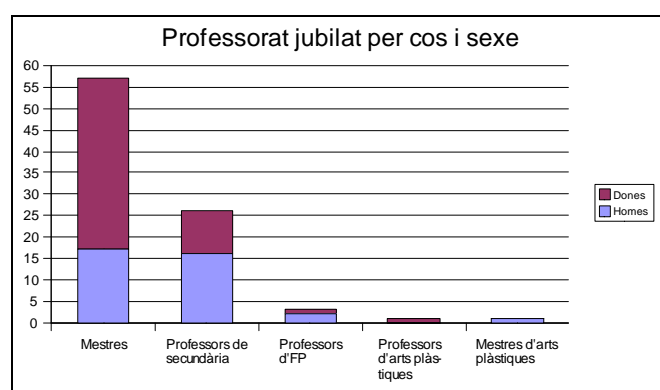
PERCENTATGES DE PROFESSORAT JUBILAT EN CADA COS DOCENT RESPECTE DEL TOTAL DE LA SEVA PLANTILLA	
Cos docent	%
Mestres	1,11
Secundària	0,63
Professors tècnics d'FP	0,64
Professors d'arts plàstiques i disseny	1,81
Mestres d'arts plàstiques i disseny	6,25
Percentatge del total de la plantilla	0,87

EDAT DE JUBILACIÓ DEL PROFESSORAT (2007)														
Edat	70	68	66	65	64	63	62	61	60	56	53	47	37	Total
Nom.	3	1	3	12	6	3	7	14	35	1	1	1	1	88



Les jubilacions per incapacitat corresponen a professorat de menys de 60 anys.

PROFESSORAT JUBILAT (2007) PER SEXE			
Cos	Homes	Dones	Total
Mestres	17	40	57
Professors de secundària	16	10	26
Professors tècnics d'FP	2	1	3
Professors d'arts plàstiques i disseny	0	1	1
Mestres d'arts plàstiques i disseny	1	0	1
Total	36	52	88



No arriba a l'1% el percentatge de professorat jubilat respecte de la plantilla total i els percentatges per cada cos estan dins la normalitat.

4.10 Oferta pública de places docents.

OFERTA PÚBLICA DE PLACES DOCENTS A TOTES LES COMUNITATS AUTÒNOMES (2006/07)			
Comunitat	Places	% respecte de la plantilla docent	% respecte de la plantilla interina
Andalusia	7.005	8,02	39,60
Aragó	800	6,40	29,61
Astúries	330	3,17	18,83
Illes Balears	874	8,29	25,20
Canàries	1.060	4,79	15,46
Cantàbria	382	6,26	29,04
Castella i Lleó	975	3,85	58,69
Castella-La Manxa	1.192	4,56	21,50
Catalunya	6.856	10,83	44,71
Extremadura	612	4,35	40,42
Galícia	2.529	8,69	66,03
Madrid	3.000	6,21	53,95
Múrcia	1.487	9,18	61,70
Navarra	449	7,25	28,08
País Basc	1.100	5,92	19,18
La Rioja	225	8,02	30,99
València	3.033	6,21	41,72

Fonts: Estadísticas de la Educación en España 2006-2007. Ministerio de Educación y Ciencia.
Informe sobre el estado y situación del sistema educativo. Consejo Escolar del Estado. Curso 2005/2006

INCORPORACIÓ DE NOU PROFESSORAT A LA PLANTILLA DOCENT D'ENSENYAMENT PÚBLIC DE LES ILLES BALEARS			
Cos docent	Oferta de places 2005/06	Funcionaris en pràctiques 2006/07	% entre places ofertes i places cobertes
Mestres	500	483	96,60
Professors d'ensenyament secundari	300	250	83,33
Professors tècnics de formació professional	40	30	75,00
Professors de música i arts escèniques	34	21	61,76
Total	874	784	89,70

Fonts: Butlletí Oficial de les Illes Balears n. 37/2006 i 129/2006.

OFERTA DE PLACES D'OCUPACIÓ PÚBLICA DE LA PLANTILLA DOCENT D'ENSENYAMENT PÚBLIC DE LES ILLES BALEARS	
Cos docent	2006/07
Mestres	310
Professors d'ensenyament secundari	225
Professors tècnics de formació professional	0
Professors de música i arts escèniques	20
Total	555

Font: Butlletí Oficial de les Illes Balears n. 44/2007.

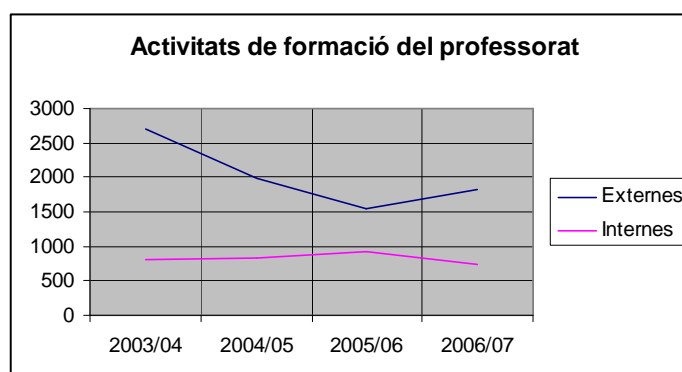
4.11 Formació del professorat.¹¹⁶

La formació del professorat ofereix activitats de diferents modalitats, per la qual cosa no podem centrar-la únicament i exclusiva en els cursos. Les activitats internes fan referència a aquelles que organitza la Conselleria d'Educació i Cultura, normalment mitjançant el Centre de Professorat, mentre que les externes són aquelles altres realitzades per entitats o organitzacions independents de l'administració pública però que compten amb el seu reconeixement.

Per altra banda, el registre d'activitats externes de formació també inclou el registre d'aquelles que han estat realitzades pels docents fora de l'àmbit geogràfic de les Illes Balears. Quant al nombre de docents que han realitzat les activitats, no hi ha constància fiable perquè pot duplicar-se la inscripció d'un mateix titular a diferents activitats realitzades.

¹¹⁶ Font: Conselleria d'Educació i Cultura.

ACTIVITATS DE FORMACIÓ DEL PROFESSORAT				
	2003/04	2004/05	2005/06	2006/07
Externes	2.701	1.992	1.542	1.814
Internes	803	823	930	736
Total	3.504	2.815	2.472	2.550



Pel que respecta al curs 2006/07, les 1.814 activitats externes de formació del professorat suposaren l'admissió de 19.467 places i generaren 77.585 hores, mentre que les 736 internes suposaren 15.009 places admeses i 19.019 hores.

EVOLUCIÓ DE LA MATRÍCULA DE LA FORMACIÓ A DISTÀNCIA (FaD)			
Curs	Grups	Participants	Diferència amb el curs anterior en %
2000/01	27	597	-
2001/02	44	933	56,28
2002/03	37	804	-13,83
2003/04	36	780	-2,99
2004/05	31	774	-0,77
2005/06	43	1.075	38,89
2006/07	80	2.001	86,14

PROGRAMA DE FORMACIÓ PERMANENT DEL PROFESSORAT: ACTIVITATS INTERNES SEGONS EL NIVELL AL QUAL VAN DIRIGIDES				
2006/07	Activitats	Admissions	Certificats	Hores
Batxillerat	1	7	7	20
Educació infantil	52	947	839	1.311
Educació infantil i primària	101	1.566	1.390	2.430
Educació per a adults	10	53	48	286
Educació primària	25	310	260	780
Educació primària i secundària	40	833	658	940
Educació secundària	103	1.654	1.314	2.927
Ensenyament d'idiomes	9	134	110	224
Ensenyaments artístics	4	31	31	180
Formació de formadors	3	29	27	80
Formació professional específica	39	538	449	847
Música i dansa	4	86	65	66
Professorat AD, PT i AL	3	39	35	90
Tots els nivells	154	6.262	5.405	3.077
	188	2.520	2.322	5.761
Total	736	15.009	12.960	19.019

Els 12.960 certificats emesos van correspondre a 7.606 professors diferents. Tenint present que el registre de cursos no vol indicar que necessàriament fossin realitzats el curs 2006/07, el nombre de cursos registrats pel professorat són:

ASSISTÈNCIA A CURSOS			
Nombre de cursos	Nombre de professors	Nombre de cursos	Nombre de professors
1	3.976	11	9
2	1.845	12	4
3	911	13	2
4	436	14	3
5	195	15	2
6	100	16	1
7	44	17	2
8	36	20	1
9	24	>20	1
10	14		

MODALITATS DE LES ACTIVITATS DE FORMACIÓ			
2006/07	Externes	Internes	Total
Desconegudes	1	0	1
Assessoraments	2	65	68
Conferències	4	8	12
Cursos	1.548	288	1.836
Estades de formació a empreses	1	19	20
Grups de treball	11	70	81
Intercanvi d'experiències	0	2	2
Jornades	116	41	157
Seminaris	84	215	299
Taules rodones	1	0	1
Trobades pedagògiques	3	0	3
Projectes d'innovació amb alumnes	0	28	28
Titulacions	43	0	43
Total	1.814	736	2.551

Val a dir que a l'oferta interna de formació hi hagué 17.614 inscripcions, de les quals en foren admeses 15.009.

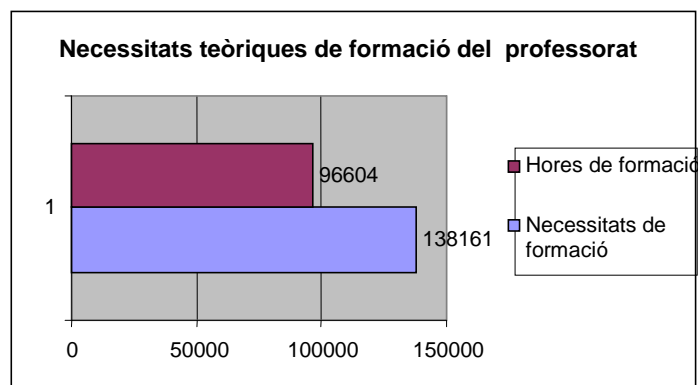
No s'han obtingut dades de l'oferta d'activitats formació, ni del professorat que les ha realitzades, ni de la seva distribució per illes.

Les necessitats teòriques de formació serien:¹¹⁷

HORES TEÒRIQUES ANUALS QUE CALDRIEN PER A LA FORMACIÓ DEL PROFESSORAT		
	Hores	%
Mallorca	103.235	74,72
Menorca	14.407	10,43
Eivissa	19.112	13,83
Formentera	1.407	1,02
Illes Balears	138.161	100,00

¹¹⁷ Font: Elaboració pròpia a partir de les dades obtingudes de la direcció general d'Innovació i de Formació del Professorat.

Els 8.293 professors i professores (el total de la plantilla, descomptant els majors de 50 anys) generen una necessitat de formació de 138.161 hores (16,6 hores per professor), de les quals en el curs 2006/07 sols es van cobrir 96.604, el 70% de les necessitats totals, la qual cosa suposa un dèficit de 41.557 d'hores de formació.



4.12 Centres de professorat.¹¹⁸

CENTRES DE PROFESSORAT		
	Personal docent	Personal no docent
Palma	21	7
Inca	11	4
Manacor	11	3
Menorca	11	3
Eivissa i Formentera	12	4
Total	66	21

4.13 Salut laboral i baixes temporals per malaltia.

A l'àmbit de l'ensenyament, fins fa poc es produïa la sensació d'una manca de factors de riscos relacionats amb la salut dels treballadors; les malalties professionals s'han confús moltes vegades amb malalties comuns. En aquesta situació hi té molt a veure l'escassa cultura preventiva de la societat en general i de les autoritats laborals, sanitàries i polítiques. Tot i la manca de dades oficials per part de l'Administració, diversos estudis sobre la salut laboral dels docents i d'altres col·lectius relacionats amb l'ensenyament reflecteixen índexs elevats d'una sèrie de malalties específiques: lesions musculoesquelètiques, patologies orgàniques de la veu, problemes psicològics relacionats amb els riscos psico-socials.

La modificació del quadre de malalties professionals¹¹⁹, ha suposat un avanç pel que fa al reconeixement de determinades malalties, amb especial incidència entre el personal docent (com ara els nòduls en les cordes vocals), però encara manca un reconeixement de les malalties relacionades amb els riscos psico-socials dels treballadors i treballadores de l'ensenyament.

¹¹⁸ Idem.

¹¹⁹ Las enfermedades profesionales en el sector de la enseñanza. Confederación de STEs, Madrid 2001
 Catálogo de enfermedades profesionales de los docentes. FETE-UGT Madrid 2003
 La salud laboral docente en la enseñanza pública. FE de CCOO. Madrid 2001.

La Llei 31/1995 de 8 de novembre, de prevenció de riscos laborals, entre d'altres aspectes regula i obliga a la creació de delegats de prevenció i comitès de seguretat i salut. El Decret 44/2001 de 23 de març, aprova la creació del servei de prevenció de riscos laborals per al personal al servei de l'Administració de les Illes Balears. Per l'acord del Consell de Govern de les Illes Balears, de 17 de maig de 2002, s'apròva acord adoptat a la Mesa Sectorial d'Educació entre l'Administració de les Illes Balears i els sindicats (STEI-i, CCOO i UGT), per a la millora de l'ensenyament públic no universitari i de les condicions de treball del personal docent, de 30 d'abril de 2002 (BOIB 69, 08/06/2002). Amb aquest acord es creen comitès de seguretat i salut del personal docent no universitari de les Illes Balears: a Mallorca 8 delegats de prevenció, 5 a Eivissa i Formentera i 4 a Menorca. A finals de juny de 2006 es constitueixen els tres comitès que no s'han tornat a reunir.

4.14 Personal no docent.¹²⁰

És el personal no docent adscrit a centres de titularitat pública d'educació infantil i primària, instituts d'educació secundària, escoles oficials d'idiomes i conservatoris professionals de música i dansa.

PERSONAL NO DOCENT PER CATEGORIA I PER SITUACIÓ LABORAL		
Categoria	Plantilla	Contracte laboral
Cap de secretaria	68	0
Administratiu	1	0
Auxiliar	118	7
Ordenança	207	7
Manteniment	1	0
Neteja	103	4
Ordenança de suport	1	0
Assistent tècnic educatiu	177	48
Fisioterapeuta	12	3
Assistent tècnic sanitari	1	0
Empresa de neteja	0	128
Subtotal	689	197
Total	886	

¹²⁰ Font: Conselleria d'Educació i Cultura.

4.15 Conclusions.

1. Professorat per titularitat de centre: Tot i que hi ha diferències en els percentatges de professorat per titularitat de centre i per illes, cal tenir present que estan en consonància directa amb l'oferta educativa i que, tal i com s'ha vist en el capítol 3, mentre quasi una tercera part de l'oferta educativa a Mallorca està en mans de centres concertats, aquesta oferta a Menorca representa una mica més de la quarta part, al voltant d'un deu per cent a Eivissa i gairebé inexistent a Formentera.

2. Professorat per titularitat de centre i sexe: La plantilla de professorat de l'ensenyament no universitari de les Illes Balears és majoritàriament femenina. Destaca d'aquest genèric, a l'alça, l'etapa d'educació infantil-1, amb un 99,6% de dones en la plantilla; aquesta majoria es perd als ensenyament de formació professional i al Departament d'Inspecció Educativa.

3. Professorat per tram d'edat, titularitat de centre i illa: Pràcticament la meitat de la plantilla docent de les Illes Balears està ubicada en el tram dels 20 als 39 anys, dominant el tram d'edat dels 30 als 39 anys. En el tram situat entre els 20 i els 30 anys, els percentatges de professorat d'ensenyament públic d'Eivissa i Menorca són més alts que el de Mallorca; en aquest mateix tram Formentera hi destaca per sobre la resta de les illes.

4. Relació alumnat-centres-professorat: La ràtio més alta de l'ensenyament concertat cal pensar que prové de la desviació que es produeix en la distribució percentual d'altres elements directament relacionats, com la xarxa de centres, la plantilla docent i l'alumnat. Aquesta desviació ve determinada per la xarxa escolar que, a les Illes Balears, es distribueix en un 70,77% a centres de titularitat pública, un 26,82% de titularitat concertada i un 2,41% de titularitat privada. Percentualment, l'alumnat matriculat a les Illes Balears és d'un 63,68% a l'ensenyament públic, un 33,56% al concertat i un 2,76% al privat. Quant al professorat, aquesta distribució percentual és del 71,05% a l'ensenyament públic, el 26,27% al concertat i el 2,68% al privat.

5. Situació laboral: A les Illes Balears hi ha el percentatge de plantilla interina més alt de tot l'estat, el 33,01%, duplicant gairebé el promig estatal. Els percentatges de personal interí són alts a totes les illes, destacant especialment els de les Pitiüses. Aquesta situació contrasta amb el descens de l'oferta pública d'ocupació entre el 2005/06 i el 2006/07, especialment en els cossos de mestres i de professors de formació professional. Hi ha altes taxes de personal interí en les plantilles de les escoles oficials d'idiomes i equips d'orientació, i la de les illes Pitiüses.

6. Jubilacions: Tenint present que sols hi ha dades de la plantilla d'ensenyament públic, es destacable que un percentatge elevat de jubilacions són voluntàries i es produeixen, majoritàriament, entre els 60 i 61 anys.

7. Formació permanent: Evoluciona positivament el nombre d'activitats de formació a distància, destacant el gran augment produït el 2006/07, període en que quasi es duplicà l'oferta.

8. Personal no docent: El personal auxiliar administratiu es concentra bàsicament en els instituts d'educació secundària obligatòria. Sols els centres d'educació infantil i primària de tres línies han començat a disposar de personal administratiu.

4.16 Recomanacions.

1. Arbitrar les mesures oportunes dirigides a solucionar l'alt percentatge de plantilla interina de les Illes Balears, amb més oferta pública de places docents i tenint presents els fets insulars, de tal manera que quedi en nivells semblants al promig estatal.

Conveniència de mantenir els pactes d'estabilitat del personal docent interí, per tal de seguir donant estabilitat laboral a la plantilla dels centres públics i reduir parcialment els efectes d'una proporció excessivament elevada de professorat interí.

Adopció de fórmules d'accés a la funció pública docent que valorin de manera específica i adequada la feina del professorat interí.

Possibilitar que hi hagi més estabilitat del professorat a les illes d'Eivissa i Formentera, especialment del professorat de secundària. Tenint en compte l'alt percentatge de professorat interí a les escoles oficials d'idiomes, especialment a Eivissa i Formentera, arbitrar les mesures oportunes per garantir l'estabilitat de les plantilles. En el mateix sentit, és convenient dotar d'estabilitat les plantilles dels EOEP i EAP per tal de millorar la seva gestió i optimitzar l'experiència acumulada.

2. Realitzar algunes actuacions dirigides a equilibrar el nombre de centres adscrits a cada inspector/inspectora del Departament d'Inspecció Educativa. Incloure als plans d'actuació dels inspectors una major relació amb tots els sectors de la comunitat educativa, especialment les APIMA i l'alumnat.

3. Dur a terme les actuacions necessàries per tal d'augmentar l'oferta de cursos de formació del professorat, com una de les mesures adequades per aconseguir una millora del sistema educatiu. L'oferta hauria d'anar dirigida a millorar els resultats acadèmics dels centres i cobrir les seves necessitats educatives, per la qual cosa s'haurien de prioritzar els cursos de formació en centres.

Continuar en la línia d'incentivar les activitats de formació a distància, fent especial seguiment i avaluació a aquelles realitzades per entitats externes que estan reconegudes pel Servei de Formació Permanent del Professorat.

Confeccionar un pla de formació centrat sobre les competències educatives bàsiques, ja que són uns dels fonaments d'una nova manera d'enfocar el procés d'ensenyament-aprenentatge.

Estudiar la possibilitat de realitzar cursos de formació dirigits al professorat que incorporin l'aprenentatge, a nivell elemental, d'un idioma per a facilitar la comunicació entre el professorat i l'alumnat estranger nouvingut.

4. Implantar a tots els centres la plantilla d'auxiliars administratius amb destinació als centres d'educació infantil i primària, així com d'educadors socials, mediadors culturals, treballadors socials, personal sanitari i auxiliars tècnics educatius, d'acord amb les necessitats i les característiques socioculturals dels centres. En el cas dels centres d'una línia o unitària el personal estaria adscrit a mitja jornada.

5. El CEIB demana l'aplicació efectiva de la Llei de prevenció de riscos laborals a l'àmbit de l'ensenyament i, de manera concreta:

- el desenvolupament integral de plans de prevenció amb participació dels treballadors i treballadores i dels seus representants.
- el funcionament normalitzat dels comitès de seguretat i salut laboral.
- la creació d'un servei de prevenció de riscos laborals propi de la Conselleria d'Educació.
- l'avaluació periòdica de riscos i plans de prevenció als centres educatius.
- la formació en matèria de salut laboral.

- la consideració específica dels riscos psico-socials a l'ensenyament, amb intervenció sobre els factors que els generen i les conseqüències que provoquen.

6. Es precisa d'una implantació ràpida del nou sistema de formació del professorat de secundària, en haver quedat palesa la insuficiència pedagògica del CAP.

7. És necessari millorar el sistema de previsió en les baixes del professorat i agilitzar i assegurar les substitucions.

8. Sensibilitzar l'opinió pública envers el reconeixement i valoració dels professionals de l'ensenyament, en un marc de suport a la importància de l'educació com a servei públic essencial per a la societat.

9. Generalitzar l'oferta de formació al professorat a tots els centres educatius sostinguts amb fons públics.

10. Garantir que tot el professorat tingui la competència lingüística que estableix la Llei de normalització lingüística de les Illes Balears.

11. Contemplar l'accés diferenciat a les places d'ocupació pública per al professorat interí, per consolidar les plantilles docents als centres educatius. Aquest accés diferenciat s'ha de fer a l'empara de la Constitució i de la legislació vigent.

12. Acompliment integral de l'acord de juliol de 2006 entre la Conselleria d'Educació i Cultura i els sindicats representatius del professorat de l'ensenyament públic, com ara la implantació progressiva de personal d'administració i serveis als centres d'educació infantil i primària, i als centres d'adults.

13. Avançar progressivament cap a l'homologació del professorat dels centres privats concertats amb el dels centres públics pel que fa a les condicions d'accés, d'horaris, de formació, de jubilació, salarials...